

20  
17

LOGEMENT

HÉBERGEMENT

INSERTION

SAMU SOCIAL

**ASSOCIATION**  
**Accueil & Réinsertion Sociale**

TERRITOIRES

CHRS

ACCOMPAGNEMENT

ACCUEIL

URGENCES



# sommaire

---

3

édito

13

accompagner

4

lieux d'intervention

14

comprendre

6

faits marquants

16

les ressources humaines

8

accueillir

17

les moyens mobilisés

10

loger

18

organigramme

12

soigner

19

adresses

# édito

## Champ d'intervention élargi Légitimité renforcée L'ARS inscrit son action dans la durée



**Jean-Marie Schléret**  
Président du Conseil de  
Surveillance



**Valérie Jurin**  
Présidente du Comité  
Exécutif



**Nathalie Kretzer**  
Directrice Générale

**Au moment où notre assemblée générale du 24 mai adopte le rapport d'activité**, il convient en premier lieu de saluer l'impressionnant dynamisme dont nos équipes ont su faire preuve en dépit des contraintes et difficultés qui ne nous ont pas été épargnées tout au long de l'année écoulée.

**Le dernier hiver plus rigoureux qu'à l'accoutumée a nécessité un renforcement des interventions pour répondre au plan grand froid :**

horaires élargis du 32 de la rue, maraudes du SAMU social, mobilisation renouvelée et renforcée du 41 rue de Malzéville, et notre exemplaire dispositif de veille, le 115 qui tout au long de la période hivernale a su faire preuve de réactivité accrue. A plus d'une reprise également, notre centre temporaire d'hébergement Faron, sans équivalent dans le Grand Est, a atteint son seuil de saturation.

**En ce printemps 2018, nous avons collectivement la satisfaction de pouvoir inaugurer la troisième pension de famille.**

En fonctionnement depuis plusieurs mois déjà, elle nous apporte la preuve du bien-fondé de nos choix

initiaux et de l'indispensable ténacité pour parvenir à surmonter tout au long de 10 années d'efforts, les multiples obstacles. Mais c'est aussi la démonstration du formidable effet levier que représente une articulation étroite des décideurs publics nationaux et locaux avec les acteurs associatifs et le secteur HLM.

**A peine abouti, ce projet de longue haleine voit lui succéder le chantier de l'unité Lits d'Accueil Médicalisés sur le site Pierre**

**VIVIER** qui aboutira en 2019. L'ARS peut s'honorer d'élargir son champ d'intervention en adaptant ses capacités aux besoins démontrant, une fois de plus, son volontarisme à faire aboutir ses projets. C'est ainsi qu'en 2017, nous avons pu lancer concrètement une ambitieuse étude de l'errance sur le territoire de la métropole. Il aura fallu pas moins de 16 années pour que cette idée initiée en octobre 2001 dans le cadre du contrat de ville, soit reprise sur des bases renouvelées et opérationnelles.

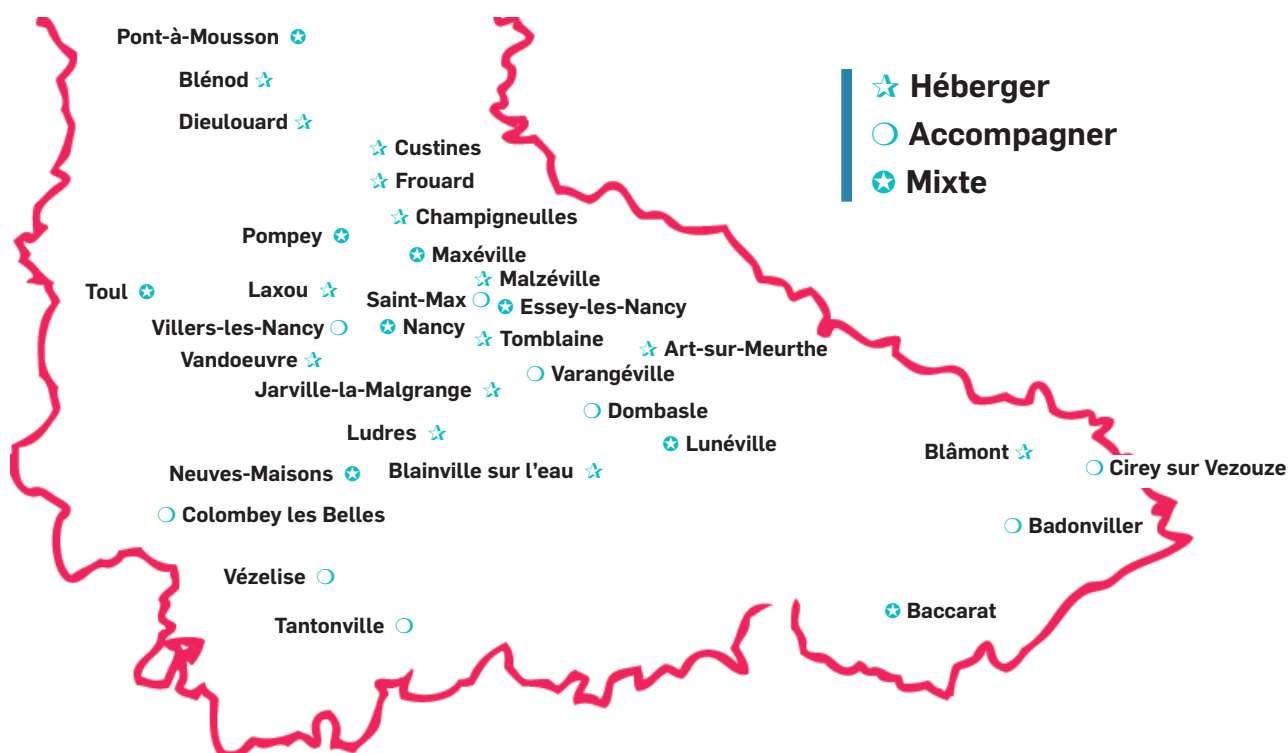
En inscrivant son action dans la durée, l'ARS ne cesse de renforcer sa légitimité au service des personnes les plus démunies. ◆

# Lieux d'intervention

LES 32 COMMUNES CONCERNÉES SONT :

Art-sur-Meurthe ☆	Dieulouard ☆	Neuves-Maisons ⬤
Badonviller ○	Dombasle ○	Pompey ⬤
Baccarat ⬤	Essey-les-Nancy ⬤	Pont-à-Mousson ⬤
Blainville sur l'eau ☆	Frouard ☆	Saint-Max ○
Blâmont ☆	Jarville-la-Malgrange ☆	Tantonville ○
Blénod-les-Pont-à-	Laxou ☆	Tomblaine ☆
Mousson ☆	Ludres ☆	Toul ⬤
Champigneulles ☆	Lunéville ⬤	Vandoeuvre-les-Nancy ☆
Cirey sur Vezouze ○	Malzéville ☆	Varangéville ○
Colombey les Belles ○	Maxéville ⬤	Vézelize ○
Custines ☆	Nancy ⬤	Villers-les-Nancy ○

## Meurthe-et-Moselle Sud



## Métropole Grand Nancy



# faits marquants



**JANVIER 2017 :** Pérennisation de 31 places de CAO (Centre d'accueil et d'Orientation) sur le Lunévillois pour des migrants issus du démantèlement des camps de Calais ou Paris.

**MARS 2017 :** Signature de la convention ARS / SPIP / CPN qui vise l'organisation d'une prise en charge globale au sein du CHRS Pierre VIVIER, de personnes sortant de détention, malades psychiques et préalablement suivies par des services spécifiques du CPN.



**MAI 2017 :** Déménagement des équipes du SAO Demande d'Asile du 15 rue Gilbert sur le 44 rue Molitor et le 47 rue de la Commanderie à Nancy.

**JUIN 2017 – OCT. 2017 :** Expérimentation du dispositif "Halte de nuit" permettant d'offrir un accueil d'urgence de nuit toute l'année.

**JUIN À SEPT 2017 :** Mise à disposition des 240 places d'hébergement d'urgence avec accompagnement social (HUAS) avec notamment l'ouverture de 31 nouveaux logements au 01/09/17.

**SEPTEMBRE 2017 :** Agrément du service Antigone pour la mise en œuvre du parcours de sortie de la prostitution et d'insertion sociale et professionnelle.

**OCTOBRE 2017 :** Lancement de l'étude concernant l'errance sur le territoire de la métropole.



**OCTOBRE 2017 :** Ouverture de 5 places complémentaires d'Appartements de Coordination Thérapeutique (ACT).

**OCTOBRE 2017 :** Saturation de la caserne FARON avec 350 personnes hébergées.

**OCTOBRE 2017 :** Ouverture de la Pension de Famille Myosotis à Vandoeuvre-lès-Nancy. Accueil des premiers résidents le 4 décembre 2017.



**DÉCEMBRE 2017 :** Démarrage des travaux du LAM (Lits d'Accueil Médicalisé) sur le site de Pierre Vivier.

**DÉCEMBRE 2017 :** Démarrage des travaux d'aménagement de l'espace "Autonomie" du Foyer d'Accueil Médicalisé Pierre Vivier.



1

## LES MISSIONS

# accueillir

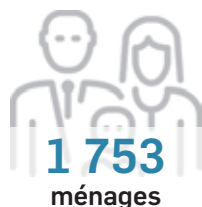
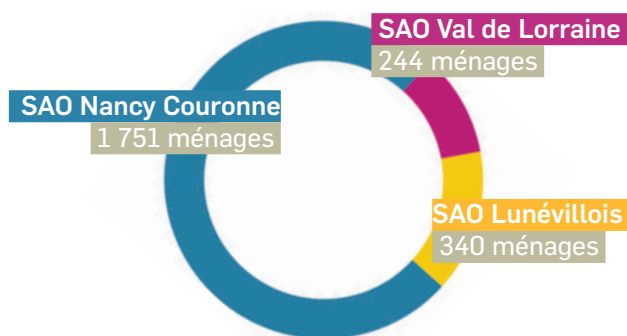
## L'URGENCE SOCIALE

### LES SERVICES D'ACCUEIL ET D'ORIENTATION (SAO)

Les trois services (Nancy couronne, Lunévillois et Val de Lorraine) proposent un accueil immédiat et inconditionnel en urgence et apportent une réponse aux ménages en situation de grande difficulté sociale.

Ils ont accueilli **2 335 ménages (3 907 personnes)** en 2017

2018 ménages accueillis en 2017



LES PUBLICS > Public droit commun > Public en demande d'asile

3 907 personnes

### LE DISPOSITIF DE PREMIER ACCUEIL POUR DEMANDEURS D'ASILE (DPA)

Ce dispositif, issu de la réforme de l'asile, a été mis en place en fin d'année 2016 en partenariat avec l'association AIEM de Metz. Il a pour mission d'accueillir, d'enregistrer les personnes étrangères primo-arrivantes et d'accompagner administrativement les demandeurs non hébergés. Elles sont orientées sur le Guichet Unique de la Préfecture de Région à Metz pour officialiser leur demande d'asile. Le DPA est compétent sur le Sud de la Meurthe-et-Moselle.  
**1 794 arrivées – 1 024 domiciliations – 1 245 orientations sur le 115 pour une demande d'hébergement.**

### LE DISPOSITIF D'HÉBERGEMENT D'URGENCE

Il a logé en moyenne chaque jour **729 personnes**.  
Soit au total **2 844 personnes** hébergées pour **320 926 nuitées**.

En nuitées	Nancy couronne	Lunévillois	Val de Lorraine
Droit commun	41 399	3 307	4 276
Demande asile	266 002	5 942	0
<b>Total</b>	<b>307 401</b>	<b>9 249</b>	<b>4 276</b>
Dont HUAS	16 598	3 061	1 800





## HÉBERGEMENT D'URGENCE AVEC ACCOMPAGNEMENT SOCIAL

Le dispositif HUAS a été mis en place en 2017 suite à l'obtention du marché public de 505 places ouvertes en Meurthe-et-Moselle et en Meuse auquel l'ARS avait répondu (pour 240 places) en créant un groupement conjoint avec les associations ALISES, AMIE, AMLI et ARÉLIA.

Ces 240 places, mises à disposition du SIAO, sont destinées à un public en situation de grande précarité, relevant soit du droit commun ou issu de la demande d'asile ayant obtenu la protection internationale ou bénéficiant d'un titre de séjour sur le territoire français.

## LE 115 POUR LA MEURTHE-ET-MOSELLE

Ce dispositif d'appel d'urgence pour les sans-abri a reçu **10 368 appels** motivés ayant fait l'objet d'une évaluation et/ou d'une intervention du Samu social et d'une mise à l'abri.

## L'ÉQUIPE MOBILE SAMU SOCIAL

**208 maraudes** ont été effectuées sur l'année. Ces maraudes sont quotidiennes en période de grand froid.



Elles ont permis de mettre à l'abri pour la nuit **227 personnes** sur le site du 41 rue de Malzéville (ouvert uniquement en période hivernale) ou sur les différents autres lieux mobilisés.

## ACCUEIL DE JOUR

Situé au 32 rue Sainte Anne à Nancy, cet accueil est ouvert cinq après-midis par semaine. **824 personnes** y sont venues, soit ponctuellement, soit de façon suivie. En moyenne **45 personnes** par jour fréquentent ce lieu avec des pointes à **68 personnes en période hivernale**. Ces personnes ont accès à des prestations : domiciliation, courrier, douche, collation, soins divers, bagagerie, consultation médicale via Médecins du Monde. Toute personne de passage bénéficie d'un entretien



social et sur une période plus longue d'un accompagnement pour une amélioration de sa situation sociale, physique et morale.

## REPAS DU SOIR

**4 723 repas** sont servis en hiver au sein d'une salle de restauration dédiée. Les personnes peuvent prendre leur repas sur place ou si tel est leur désir emporter un repas froid. Cette distribution est réservée aux personnes adultes vivant de façon précaire à la rue ou dans des squats.



## ACTION CONJOINTE POLICE / CPN / ARS

La police urbaine signale à l'équipe, composée d'un travailleur social et d'un infirmier en santé mentale des situations ne présentant aucun caractère pénal, ni judiciaire mais nécessitant un soutien social ou psychosocial. L'équipe saura proposer une orientation adaptée.

En 2017, l'équipe a répondu à **1 182 sollicitations** (1 144 adultes et 38 mineurs) et a accompagné **829 personnes**.

# Loger

## LES SERVICES D'HÉBERGEMENT

### LES CENTRES D'HÉBERGEMENT ET DE RÉINSERTION SOCIALE (CHRS)

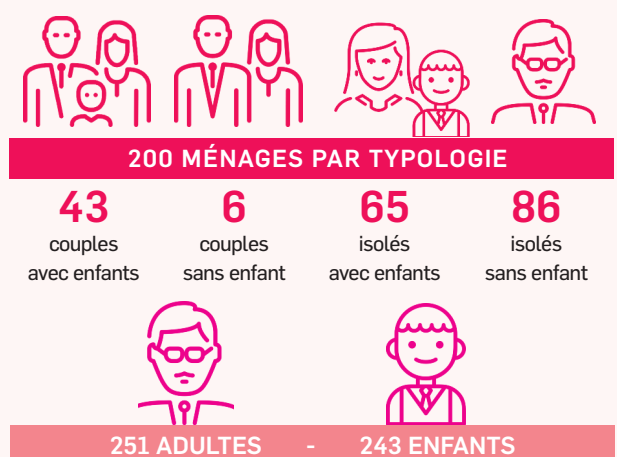
Ces établissements sont implantés en fonction des besoins des territoires :

**ARS Camille Mathis** d'une capacité de **180 places** accueille principalement des familles et des femmes seules. Les lieux d'hébergement sont divers, soit en structure collective et semi-collective autour du 37 boulevard d'Austrasie à Nancy, soit en appartements diffus dans la métropole nancéenne.

**ARS Pierre Vivier** d'une capacité de **35 places en chambre individuelle**, accueille au 156 boulevard d'Austrasie à Nancy des adultes marginalisés.

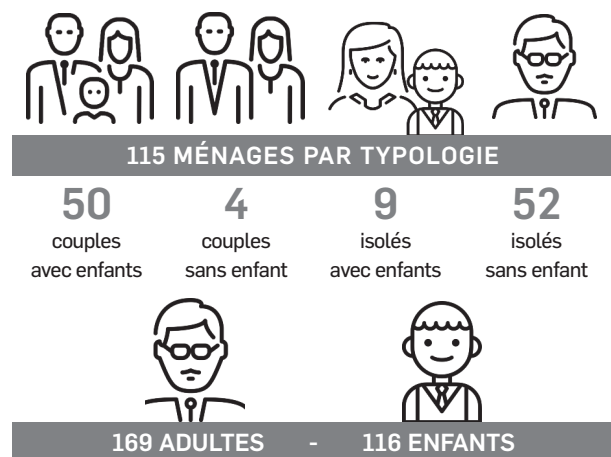
**CHRS Lunévillois** d'une capacité de **35 places en logements diffus** accueille principalement des familles.

**CHRS Val de Lorraine** d'une capacité de **35 places en logements diffus** accueille principalement des familles.



### LE CENTRE D'ACCUEIL POUR LES DEMANDEURS D'ASILE (CADA)

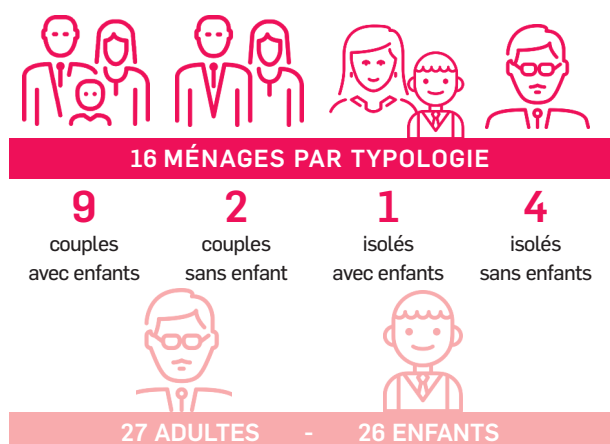
Cette structure gère **183 places d'hébergement en chambres et appartements meublés** dispersés à travers la métropole nancéenne et quelques communes du sud de la Meurthe-et-Moselle. Outre l'hébergement, les ménages bénéficient d'un soutien technique pour le suivi de leur dossier de demande d'asile et d'un accompagnement pour les différentes démarches liées à la santé, la scolarisation, l'apprentissage du français...





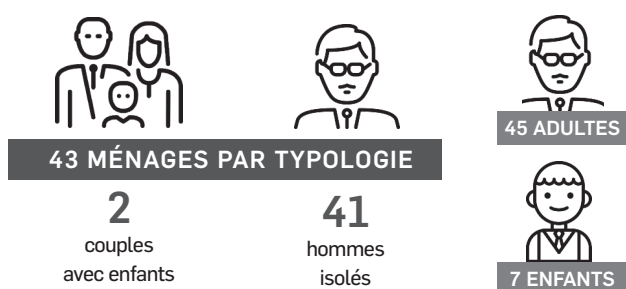
## LE CENTRE PROVISOIRE D'HÉBERGEMENT (CPH)

Cet établissement, d'une capacité de **30 places réparties sur l'axe Nancy – Pont-à-Mousson**, accueille des ménages ayant obtenu le statut de réfugié politique mais rencontrant des difficultés particulières d'intégration. Ils nécessitent un soutien spécifique en vue d'une installation autonome en appartement. Les ménages nous sont orientés par l'OFII (Office Français de l'Immigration et de l'Intégration).



## LE CENTRE D'ACCUEIL ET D'ORIENTATION (CAO)

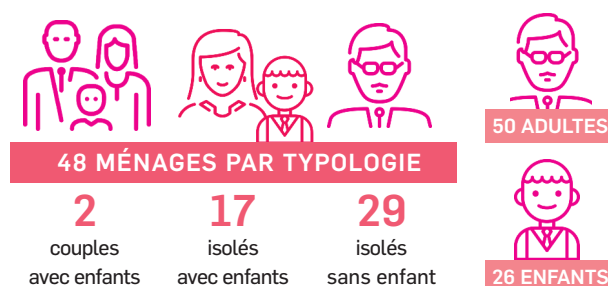
Il s'agit d'une structure d'hébergement temporaire d'une capacité de 31 places destinées à reloger des migrants à la suite du démantèlement des camps illégalement installés (Calais, Grande Synthe, Paris...). En logements diffus sur le territoire du Lunévillois.



## LES LOGEMENTS TRANSITOIRES (LT)

Ce dispositif permet un accueil temporaire de ménages sans domicile confrontés à des difficultés d'accès au logement autonome à court terme.

- **21 logements meublés** T1/T2 répartis sur 3 immeubles à Nancy et Vandoeuvre
- **10 logements diffus** dans le Lunévillois et le Val de Lorraine



## LES PENSIONS DE FAMILLE

Les pensions de famille sont des résidences sociales spécifiques destinées à l'accueil de personnes au faible niveau de ressources, dans une situation d'isolement ou d'exclusion lourde et dont la situation sociale et psychologique voire psychiatrique, rend impossible à l'échéance prévisible, leur accès à un logement ordinaire. De plus, l'équipe accompagnante favorise, grâce à des activités et animations diverses, une vie sociale harmonieuse.

**Résidence Marie Leszczynska :**

24 logements - 25 places

**Résidence Chaligny :** 21 logements - 21 places

**Résidence Myosotis :** 25 logements - 25 places ouvert depuis le 15 octobre 2017.





# soigner

## LES SERVICES MÉDICO-SOCIAUX

### LES LITS HALTE SOINS SANTÉ (LHSS)



Cette structure de 20 places héberge, accueille des personnes majeures sans domicile fixe, dont la pathologie ou l'état général, somatique ou psychique, ne nécessite pas une prise en charge hospitalière ou médico-sociale spécialisée mais est incompatible avec la vie à la rue. Elle offre un accompagnement médico-social adapté qui s'inscrit dans une continuité de prise en charge respectueuse des besoins et des souhaits des personnes accueillies.

**51 personnes** ont été accueillies durant l'année 2017.

### LE FOYER D'ACCUEIL MÉDICALISÉ (FAM)

L'établissement est un lieu de vie qui accueille pour une longue durée 30 personnes handicapées. Ces personnes issues de la grande marginalité nécessitent une assistance et des soins permanents. La structure est un lieu ouvert et adapté à leurs modes de vie antérieurs.



**34 personnes** ont été accueillies en 2017

### LES APPARTEMENTS DE COORDINATION THÉRAPEUTIQUE (ACT)

L'équipe pluridisciplinaire gère 26 places en appartement pour des personnes atteintes de pathologies chroniques et invalidantes (VIH, Sida, hépatites, cancer...). Ces personnes sont en situation de précarité, isolées et/ou ayant besoin d'un soutien psycho-social indispensable pour rendre possible l'accès et le suivi des soins et l'accès à un logement adapté.

**31 adultes** ont été hébergés et suivis.



Au sein de ces trois services, les principales pathologies prises en charge, sont les troubles cardio-vasculaires, les troubles liés aux addictions et les troubles psychiatriques ou du comportement.

### ANTIGONE, SERVICE MÉDICO-SOCIAL EN MILIEU OUVERT

#### > Prévention des addictions et soutien à la parentalité

Accueil, écoute et accompagnement de consommateurs et de leur famille sollicitant le service en direct ou sur orientation. Prévention et information en individuel ou en collectif.

**21 personnes** ont bénéficié d'un accompagnement individuel ( 104 entretiens individuels de prévention et 40 interventions collectives du service) et **43 familles** ont participé aux actions collectives du service

#### > Lutte contre l'exclusion des personnes pratiquant la prostitution et prévention des risques

L'action porte sur l'amélioration des conditions d'existence de toute personne concernée par la prostitution. L'action participe à la réduction des risques sanitaires et sociaux..

**Suivi médicosocial : 124 personnes** prises en charge

**Prévention des risques sanitaires :**

**877** actes de prévention en travail de rue



# accompagner

## LES SERVICES SPÉCIALISÉS VERS L'EMPLOI ET L'HABITAT

### L'UNITÉ DE PROMOTION ET D'INSERTION PAR LE LOGEMENT (UPIL)

Par convention avec le Conseil Départemental et la Métropole du Grand Nancy, l'UPIL effectue des mesures d'accompagnement social lié au logement dont le but est, soit l'accès à un nouveau logement, soit le maintien dans le logement dans les territoires de Nancy couronne, Val de Lorraine et Lunévillois.

**211 ménages suivis**

### LA MISSION SOCIALE ADOMA

Par convention avec le Conseil Départemental, la Métropole du Grand Nancy et ADOMA, la mission intervient au sein des résidences en conjuguant accompagnement individuel et action collective et développe une mission gériatologique.

**343 adultes suivis dans l'année et 107 suivis engagés en gériatologie**



### L'ACCOMPAGNEMENT VERS ET DANS LE LOGEMENT (AVDL)

Par convention avec la DDCS, ce service effectue des diagnostics auprès de ménages en procédure d'expulsion locative afin de favoriser leur maintien dans les lieux. Deux travailleurs sociaux sont en charge de cette mission, un sur la métropole du Grand Nancy et un sur les territoires du Lunévillois et du Val de Lorraine

**149 ménages suivis en 2017**

### LES CHANTIERS D'INSERTION



Nos deux chantiers ont comme support d'activité, l'un le déménagement et le débarras, l'autre le second œuvre du bâtiment. Ils sont destinés à des salariés en contrats aidés afin de leur permettre d'acquérir des savoir-faire, de retrouver progressivement un rythme de travail et des règles de conduites compatibles avec les exigences du marché de l'emploi. Chaque

salarié bénéficie d'un accompagnement à l'élaboration de son projet professionnel et à sa mise en œuvre en s'appuyant notamment sur la formation.

**60 salariés** ont travaillé dans l'un ou l'autre des chantiers :

- 148 • déménagements au bénéfice de ménages à faibles ressources
- 76 • débarras effectués
- 43 • chantiers de réparations locatives

### LE SERVICE EMPLOI FORMATION (SEF)

Ce service construit et mène des actions individuelles ou collectives dans les territoires de Nancy couronne, du Lunévillois et de Terres de Lorraine, en partenariat avec le Conseil Départemental et les PLIE concernés.

Ces actions sont destinées :

- à élaborer avec les publics accueillis un parcours d'insertion professionnelle et contribuer ainsi à la mise en œuvre de leur projet professionnel
- à faciliter le retour à la vie professionnelle en levant les freins à l'emploi

**565 personnes** suivies en 2017



Des projets sont co-financés par le fonds social européen dans le cadre du programme opérationnel national "Emploi et Inclusion" 2014-2020

# Pour mieux nous comprendre

## SERVICES DE L'ARS ( Accueil et Réinsertion Sociale )

Acronymes nationaux repris pour nommer les services effectuant les missions ou acronymes internes :

- **ACT** : Appartement de Coordination Thérapeutique
- **AVDL** : Accompagnement Vers et Dans le Logement
- **CADA** : Centre d'Accueil pour Demandeurs d'Asile
- **CAO** : Centre d'Accueil et d'Orientation
- **CHRS** : Centre d'Hébergement et de Réinsertion Sociale
- **CPH** : Centre Provisoire d'Hébergement (pour réfugiés)
- **DPA** : Dispositif de Premier Accueil des demandeurs d'asile en partenariat avec l'AIEM (association messine)
- **FAM** : Foyer d'Accueil Médicalisé
- **HUAS** : Hébergement d'Urgence avec Accompagnement Social (pour des personnes relevant du droit commun)
- **HUDA** : Hébergement d'Urgence pour les Demandeurs d'Asile (places créées en appui des CADA)
- **HU 115** : Dispositif de mise à l'abri des demandeurs d'Asile
- **LAM** : Lits d'Accueil Médicalisé
- **LHSS** : Lits Halte Soins Santé
- **LT** : Logement Transitoire
- **SAO** : Service d'Accueil et d'Orientation
- **SEF** : Service Emploi Formation de l'ARS (acronyme interne)
- **UPIL** : Unité de Promotion et d'Insertion par le Logement (acronyme interne)

## ORGANISMES DE TUTELLE ET SIGLES CONCERNANT LES FINANCEMENTS

- **arS** : Agence Régionale de Santé
- **BOP** : Budget Opérationnel de Programme. Il regroupe des crédits d'un programme mis à la disposition d'un responsable identifié pour un périmètre déterminé. (ex. BOP 303 ou BOP 177)
- **CD** : Conseil Départemental
- **DDCS** : Direction Départementale de la Cohésion Sociale
- **DGF** : Dotation Globale de Financement
- **FSE** : Fonds Social Européen
- **FSL** : Fonds de Solidarité Logement
- **PLIE** : Plan Local pour l'Insertion et l'Emploi : gestionnaire des fonds européens

## PARTENAIRES

- **CAARUD** : Centre d'Accueil et d'Accompagnement à la Réduction des risques pour Usagers de Drogues
- **CCAS** : Centre Communal d'Action Sociale
- **CHU** : Centre Hospitalier Universitaire
- **CHS/CPN** : Centre Hospitalier Spécialisé anciennement dénommé CPN-Centre Psychothérapique de Nancy
- **MDE** : Maison de l'Emploi
- **MDPH** : Maison Départementale des Personnes Handicapées
- **PASS** : Permanence d'Accès aux Soins de Santé
- **SIAO** : Service Intégré d'Accueil et d'Orientation
- **SPIP** : Service Pénitentiaire d'Insertion et de Probation

## AUTRES SIGLES

### En lien avec la Demande d'Asile :

- **DA ou IDA** : Demandeur d'Asile ou Issu de la Demande d'Asile
- **DIHAL** : Délégation Interministérielle à l'Hébergement et à l'Accès au Logement
- **DNA** : Dispositif National d'Accueil. Logiciel national de gestion des places d'hébergement pour les Demandeurs d'Asile
- **GU** : Guichet Unique (dispositif situé à Metz enregistrant les Demandes d'Asile)
- **OFII** : Office Français de l'Immigration et de l'Intégration. Etablissement public placé sous la tutelle du Ministère de l'Intérieur. Il est désormais le seul opérateur de l'Etat en charge de l'immigration légale.
- **OFPRA** : Office Français de Protection des Réfugiés et Apatrides. Etablissement public placé sous la tutelle du Ministère de l'Intérieur, Il instruit les demandes de protection internationale et statue sur la base notamment de la convention de Genève.
- **CNDA** : Cour Nationale du Droit d'Asile. Juridiction spécialisée de compétence nationale. Statue en premier et dernier ressort sur les recours formés contre les décisions du directeur général de l'OFPRA sous le contrôle du Conseil d'Etat, juge de cassation.

### En lien avec l'Insertion professionnelle ou l'Insertion par le logement :

- **ACI** : Atelier et Chantier d'Insertion
- **ASP** : Accompagnement Socioprofessionnel
- **ASLL** : Accompagnement Social Lié au Logement
- **CSP** : Conseiller Socioprofessionnel
- **IAE** : Insertion par l'Activité Economique

Liste non exhaustive



2

**LES MOYENS**



# Les ressources humaines

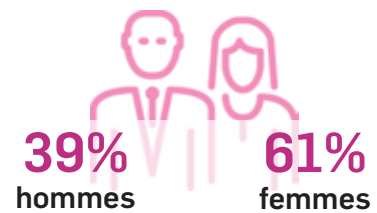
L'ARS s'appuie sur des femmes et des hommes, de formations diverses et d'expériences variées qui lui permettent d'accomplir ses missions, de s'adapter à un environnement complexe et de mettre en œuvre de nouveaux dispositifs.

## NOS SALARIÉS

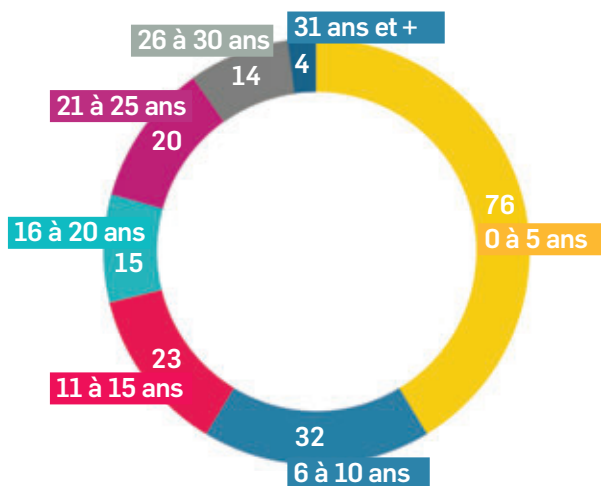
269 salariés présents au 31 décembre 2017, soit 240,84 ETP.

Répartition par catégories socioprofessionnelles :

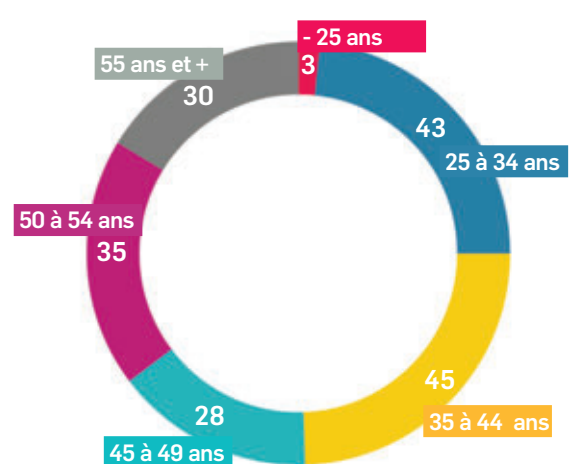
éducatifs : 142 • paramédicaux : 25 • services généraux : 42 • services administratifs : 35 • personnels en insertion (CDDI) : 25



Ancienneté dans l'association des salariés en CDI



Répartition par tranche d'âge des salariés en CDI



## FORMATION

La formation professionnelle est un outil essentiel au professionnalisme de nos salariés.

Notre plan de formation est construit autour de trois axes prioritaires : la sécurité des personnels, la connaissance des publics et l'adaptation des compétences techniques.

Congés individuels de formation (CIF - BC - VAE)	2 213 heures	3 personnes
Plan de formation - salariés	2 929 heures	126 personnes
Plan de formation - personnel en insertion	602 heures	26 personnes
Formations directement prises en charge par l'employeur	1 188 heures	120 personnes
<b>Total :</b>	<b>6 932 heures</b>	<b>275 personnes</b>

## STAGIAIRES

Les salariés de l'ARS s'impliquent depuis de nombreuses années dans la formation des futurs professionnels.

Ces accueils sont source d'échanges bénéfiques à tous.

**49 stagiaires accueillis durant l'année.**

## BÉNÉVOLES

Il convient de souligner l'importance des bénévoles qui interviennent auprès des personnes hébergées (soutien scolaire, apprentissage du français, repas du soir,...) et apportent un grand soutien au sein de nos différents dispositifs.

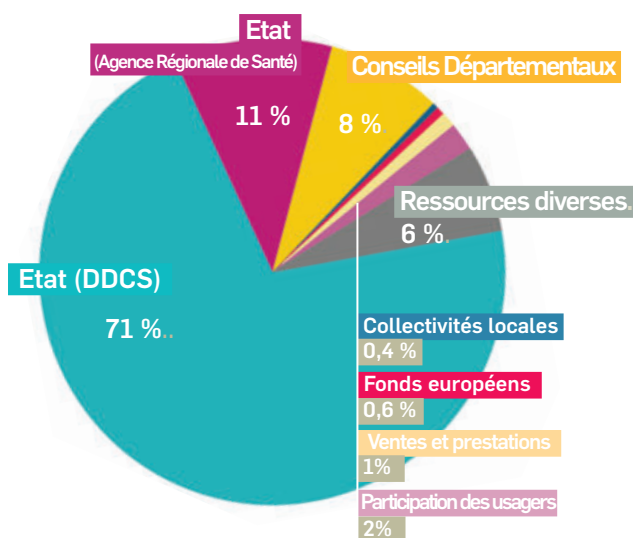
**25 bénévoles mobilisés en 2017**



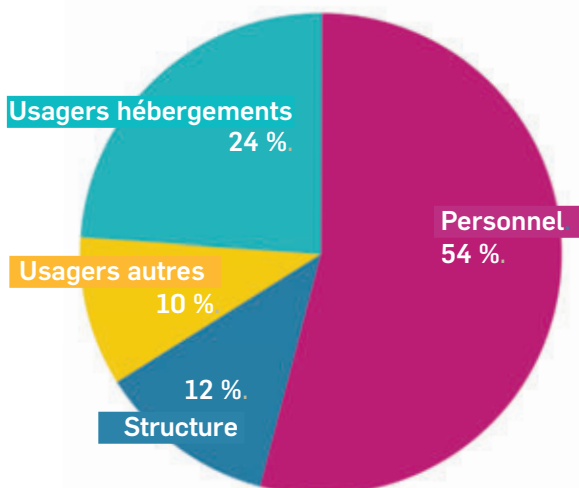
# Les moyens mobilisés



**LES RESSOURCES** 21 685 156 €



**LES DÉPENSES** 20 874 598 €



## LES ACTIVITES EN COGESTION

### AGU 54 "L'ÉCHANGE" **L'échange**

Association créée le 15 décembre 1999 et composée de trois membres :

- le Centre Hospitalier Universitaire de Nancy,
- l'association ARELIA,
- l'association Accueil et Réinsertion Sociale.

Cette association gère à Nancy un centre d'accueil et d'accompagnement à la réduction des risques pour usagers de drogues (CAARUD).

7 rue Lionnois - Nancy • Tél. : 03 83 39 88 10  
[caarud.lechange@agu54.org](mailto:caarud.lechange@agu54.org)

## LES LOCAUX

Le parc locatif est constitué de **641 chambres ou appartements** (hors sites Pierre Vivier et Camille Mathis) auprès des partenaires suivants :

Bailleurs sociaux :	236
Collectivités locales :	54
Propriétaires privés :	50
Résidences sociales :	86
Hôtels :	215



### AB RESTAURATION "SAVEURS MAISON"

Société par Actions Simplifiée créée le 1<sup>er</sup> août 2008 conjointement avec l'association de gestion de la maison de retraite de Notre Dame du Bon Repos qui gère une cuisine centrale. Elle fournit et livre des repas aux structures des deux associations actionnaires, à des particuliers et à d'autres institutions.

34 rue du Général Leclerc • Maxéville  
 Tél. : 03 83 19 37 81 • [saveurs.maison@gmail.com](mailto:saveurs.maison@gmail.com)



# organigramme



# adresses



## URGENCE ET TERRITOIRES

### Service d'Accueil et d'Orientation Nancy Couronne

44 rue Molitor - Nancy  
Tél : 03 83 39 56 21  
Fax : 03 83 39 56 26  
sao-droitcommun@asso-ars.org

### Action conjointe Police - CPN - ARS

44 rue Molitor - Nancy  
Tél : 03 83 39 56 21

### Accueil de jour SAMU Social

32 rue Ste Anne - Nancy  
Tél : 03 83 35 17 16  
Fax : 03 83 30 14 87  
accueildejour@asso-ars.org

### SAO du Lunévillois CHRS / Logements Transitoires

6 rue Ste Anne - Lunéville  
SAO : Tél : 03 83 73 26 81  
CHRS/LT : Tél : 03 83 77 50 04  
Fax unique : 03 83 77 79 26  
luneville@asso-ars.org

### SAO du Val de Lorraine CHRS / Logements Transitoires

Bâtiment Delta Services  
rue des 4 éléments - Pompey  
Tél : 03 83 94 01 00  
valdelorraine@asso-ars.org

## DEMANDE D'ASILE

### Dispositif de Premier Accueil (DPA)

pour demandeurs d'asile  
44 rue Molitor - Nancy  
Tél : 03 83 17 26 50  
dpa54@asso-ars.org

### Service d'accompagnement des demandeurs d'asile ou issus de l'asile

SAO - HUDA - HU 115  
47 rue de la Commanderie -  
Nancy  
Tél : 03 83 19 21 31  
Fax : 03 83 19 21 39  
sao-demandeasile@asso-ars.org

### Gestion des hébergements d'urgence et suivi hôtelier

47 rue de la Commanderie -  
Nancy  
Tél : 03 83 19 21 31  
Fax : 03 83 19 21 39  
sao-demandeasile@asso-ars.org

### Centre d'Accueil pour Demandeurs d'Asile (CADA) Centre Provisoire d'Hébergement (CPH)

11 rue Jean Jaurès - Maxéville  
Tél : 03 83 36 86 20  
Fax : 03 83 36 86 21  
ARSMaxeville@asso-ars.org

### CAO Lunéville

6 rue sainte Anne - Lunéville  
Tél : 03 83 77 50 04  
asileLuneville@asso-ars.org

## CHRS ET SANTÉ

### CHRS Pierre VIVIER

156 bd d'Austrasie - Nancy  
Tél : 03 83 30 43 00  
Fax : 03 83 35 27 96  
sec.vivier@asso-ars.org

### Foyer d'Accueil Médicalisé

156 bd d'Austrasie - Nancy  
Tél : 03 83 30 43 00  
Fax : 03 83 35 27 96  
fam@asso-ars.org

### Lits Halte Soins Santé

156 bd d'Austrasie - Nancy  
Tél : 03 83 30 43 00  
Fax : 03 83 35 27 96  
lhss@asso-ars.org

### Appartements de Coordination Thérapeutique

10 rue Mazagran - Nancy  
Tél : 03 83 27 80 00  
Fax : 03 83 27 95 08  
act@asso-ars.org

### Antigone

10 rue Mazagran - Nancy  
Tél : 03 83 26 56 66  
Fax : 03 83 27 95 08  
antigone@asso-ars.org

## LOGEMENT ET INSERTION

### Camille MATHIS

CHRS et LT de Nancy couronne  
Service technique centralisé  
37 bd d'Austrasie - Nancy  
Tél : 03 83 36 44 58  
Fax : 03 83 36 86 18  
cmathis@asso-ars.org

### Pensions de famille :

Résidence Marie Leszczynska  
3bis à 5ter rue Leszczynska -  
Nancy - Tél : 03 83 35 58 96  
mrleszczynska@asso-ars.org

### Résidence Chaligny

10-12 bd d'Austrasie - Nancy  
Tél : 03 83 38 96 42  
mrchaligny@asso-ars.org

### Résidence Myosotis

8 rue des Myosotis - Vandœuvre  
Tél : 03 83 97 40 29  
pfmyosotis@asso-ars.org

### UPIL / ADOMA

11 rue Jean Jaurès - Maxéville  
Tél : 03 83 36 86 20  
Fax : 03 83 36 86 21  
ARSMaxeville@asso-ars.org

### Chantier d'insertion ARS 2D

Débarras & Déménagements  
24 rue du Crosne - Nancy  
Tél : 03 83 30 40 22  
Fax : 03 83 32 17 21  
2D@asso-ars.org

### Chantier d'insertion Maintenance et réparations locatives

37 bd d'Austrasie - Nancy  
Tél : 03 83 36 44 58  
Fax : 03 83 36 86 18  
cmathis@asso-ars.org

### Service Emploi Formation

12 bd Jean Jaurès - Nancy  
Tél : 03 83 27 31 02  
Fax : 03 83 27 30 96  
sef@asso-ars.org

CONSULTEZ NOTRE SITE :  
[www.asso-ars.fr](http://www.asso-ars.fr)



**association ARS**

Siège social

12 Boulevard Jean Jaurès  
54000 Nancy

Tél. : 03 83 41 60 80

fax : 03 83 41 60 79

direction@asso-ars.org

www.asso-ars.fr