

2017

CHRS CAMILLE MATHIS

**HÉBERGEMENT EN COLLECTIVITÉ
HÉBERGEMENT EN APPARTEMENTS DIFFUS
LOGEMENTS TRANSITOIRES
ACCOMPAGNEMENT VERS ET DANS LE LOGEMENT - AVDL**

Peggy BOTTOLIER
Directrice

Karine D'OLIVEIRA
Chef de service

**37 boulevard d'Austrasie
54000 Nancy**

Tél. : 03 83 36 44 58

Fax : 03 83 36 86 18

**Courriel :
cmathis@asso-ars.org**



MISSION

Hébergement individuel ou collectif, dans ou « hors les murs »

Soutien et accompagnement social global.

Insertion sociale et adaptation à la vie active.

Actions de prévention des expulsions locatives.

Objectifs :

- développer des modes d'actions spécifiques (hébergement en logement meublé, en bail glissant ou mesures sans hébergement),
- organiser un accompagnement éducatif individualisé et adapté de préparation à la maîtrise de sa vie quotidienne (recouvrement des droits, amélioration de l'hygiène de vie, gestion des contraintes domestiques, assainissement des situations budgétaires et administratives, démarches d'insertion sociale...),
- accompagner dans les démarches actives d'insertion par le logement,
- accompagner la scolarité et faciliter les relations parents / enfants,
- développer un réseau de partenaires autour du projet d'établissement,
- assurer une fluidité des parcours par des durées d'accès au logement les plus courtes possibles,
- favoriser un maintien dans les lieux en cas de procédure d'expulsion,

Public : Ménages en grande difficulté, en rupture d'hébergement ou menacés d'expulsion.

Durée de séjour : 6 mois, renouvelable.

FINANCEMENT

ÉTAT - Prévention de l'exclusion et insertion des personnes vulnérables :
CHRS (BOP 177)

ÉTAT - Allocation de Logement Temporaire (Logements transitoires uniquement)

ÉTAT - FNAVDL (AVDL uniquement)

Participation des résidents

CAPACITÉ

180 places

dont : **65 places** en semi-collectif

115 places en logements diffus, logement HLM sur la Métropole du Grand Nancy

Et 21 logements transitoires, logements en hôtels sociaux sur Nancy et Vandœuvre-lès-Nancy.

ÉQUIPE

Personnel administratif

| | |
|-----------------------|----------|
| 1 directeur | 0,70 ETP |
| 2 secrétaires | 1,90 ETP |
| 1 agent d'accueil | 0,80 ETP |
| 2 adjoints d'économat | 1,06 ETP |

Personnel social

| | |
|-------------------------|-----------|
| 1 chef de service | 1,00 ETP |
| 15 travailleurs sociaux | 14,00 ETP |

Personnel technique et services généraux

| | |
|---------------------------|----------|
| 1 chef de service | 0,50 ETP |
| 4 agents de service | 2,69 ETP |
| 2 surveillants de nuit | 2,00 ETP |
| 3 agents de service (CAE) | 1,71 ETP |

Total

26,36 ETP

L'entretien des bâtiments est assuré par le service technique centralisé

ACTIVITÉS 2017

Hébergement en collectivité

Public

61 ménages accueillis sur l'année dont :
13 ménages de séjour de courte durée
(mise à l'abri)

Longue durée :

- 24** femmes isolées avec enfants
- 18** femmes isolées
- 3** couples avec enfants
- 2** hommes isolés avec enfants
- 1** couple sans enfant

Courte durée :

- 6** femmes isolées
- 6** femmes isolées avec enfants
- 1** couple sans enfant

133 personnes accueillies sur l'année dont :
27 personnes de séjour de courte durée
(mise à l'abri)

Longue durée :

- 52** adultes
- 54** enfants

Courte durée :

- 14** adultes
- 13** enfants

Activité

Taux d'occupation séjour longue durée : **67 %**
15 869 journées réalisées

Flux

Séjours longue durée :
27 ménages / **62** personnes admises
30 ménages / **60** personnes sorties

Orientations des ménages à l'issue de la prise en charge

SÉJOURS LONGUE DURÉE :

| | |
|--------------------------|------------------|
| Logement autonome | 9 ménages |
| Départ volontaire | 6 ménages |
| CHRS diffus | 6 ménages |
| Résidence Sociale | 3 ménages |
| Hébergement par un tiers | 2 ménages |
| Logement transitoire | 2 ménages |
| Retour au domicile | 1 ménage |
| Fin de prise en charge | 1 ménage |

Durée moyenne de séjour : 10,22 mois

18 ménages présents au 31 décembre 2017, soit 46 personnes

ACTIVITÉS 2017

Hébergement en appartements diffus

Public

38 ménages logés sur l'année dont :

- 18** couples avec enfants
- 13** femmes isolées avec enfants
- 2** hommes isolés
- 2** groupes avec enfants
- 2** couples sans enfant
- 1** homme isolé avec enfants

153 personnes dont :

- 62** adultes
- 91** enfants (dont 8 sont majeurs)

Activité

Taux d'occupation : **86 %**

35 486 journées réalisées

Modes d'action

23 ménages CHRS éclaté dont 1 a bénéficié d'une régularisation au titre de la circulaire VALLS dont :

- **3 ménages** ont bénéficié d'un accompagnement sans hébergement en aval de la prise en charge,
- **7 ménages** ont bénéficié d'un accompagnement sans hébergement en amont de la prise en charge.

12 ménages en bail glissant dont 6 ont bénéficié d'une régularisation au titre de la circulaire VALLS dont :

- **2 ménages** ont bénéficié d'un accompagnement sans hébergement en aval de la prise en charge,
- **2 ménages** ont bénéficié d'un accompagnement sans hébergement en amont de la prise en charge.

3 ménages en accompagnement sans hébergement

Flux

17 ménages / **56** personnes admises

14 ménages / **65** personnes sorties

Orientations des ménages à l'issue de la prise en charge

Logement autonome
Hébergement tiers

13 ménages
1 ménage

Durée moyenne de séjour : **15,97** mois

24 ménages présents au 31 décembre 2017, soit **88** personnes

ACTIVITÉS 2017

Logements Transitoires

Public

27 ménages logés sur l'année dont :

- 12** femmes isolées
- 10** hommes isolés
- 4** hommes isolés avec enfants
- 1** femme isolée avec enfants

32 personnes dont :

- 27** adultes
- 5** enfants (dont 2 enfants majeurs)

Activité

Taux d'occupation : **102 %**
7 804 journées réalisées

Flux

10 ménages / **12** personnes admises
9 ménages / **10** personnes sorties

Orientations des ménages à l'issue de la prise en charge

| | |
|--|------------------|
| Logement autonome | 8 ménages |
| Réorientation vers un autre dispositif | 1 ménage |

Durée moyenne de séjour : **16,56** mois

18 ménages présents au 31 décembre 2017, soit **22** personnes

ACTIVITÉS 2017

Accompagnement Vers et Dans le Logement

Public

77 ménages rencontrés sur l'année dont :

- 28** hommes isolés
- 19** femmes isolées avec enfants
- 11** femmes isolées
- 10** couples avec enfants
- 5** hommes isolés avec enfants
- 4** couples sans enfant

155 personnes dont :

- 91** adultes
- 64** enfants

Activité

Nombre de mois mesure : **112**

Résultats de fin de mesure

Diagnostiques réalisés (avec adhésion complète du ménage)

| | | |
|--|-------|-----------|
| Relais service social départemental (SSD) : | _____ | 8 ménages |
| Accompagnement Social Lié au Logement (demande faite par AVDL) : | _ | 3 ménages |
| Relais Conseillère en Économie Sociale et Familiale : | _____ | 3 ménages |
| Relais CMP : | _____ | 2 ménages |
| Relais service social Employeur : | _____ | 1 ménage |
| Orientation C.H.R.S : | _____ | 1 ménage |
| Relais Assistante Sociale du CROU | _____ | 1 ménage |
| Orientation résidence Sociale | _____ | 1 ménage |
| Relais Assistante Sociale maison des addictions | _____ | 1 ménage |
| Relais dispositif 0 expulsion | _____ | 1 ménage |

Sans orientation :

| | | |
|--|-------|-----------|
| Ne souhaite pas d'accompagnement social : | _____ | 6 ménages |
| En capacité d'effectuer les démarches en autonomie : | _____ | 4 ménages |
| A quitté le logement : | _____ | 3 ménages |

Diagnostiques réalisés (sans adhésion complète du ménage)

Sans orientation :

| | | |
|-------------------------------|-------|------------|
| Plus de contact : | _____ | 19 ménages |
| Non adhésion/ refus du projet | _____ | 10 ménages |

Diagnostiques en cours au 31 décembre 2017 : _____ 13

| | |
|---|-----------|
| INTRODUCTION | 3 |
| 1 PRESTATIONS ET MODE D’ACTIONS..... | 4 |
| 1.1 Missions et objectifs..... | 4 |
| 1.2 Mode d’hébergement | 4 |
| 1.2.1 ARS Camille Mathis CHRS collectif..... | 4 |
| 1.2.2 ARS Camille Mathis CHRS diffus | 5 |
| 1.2.3 Le service des logements transitoires – LT | 5 |
| 1.2.4 L’Accompagnement Vers et Dans le Logement – AVDL Diagnostic | 5 |
| 1.3 Publics cibles..... | 6 |
| 1.4 Prise en charge/Accompagnement des publics | 7 |
| 1.4.1 ARS Camille Mathis CHRS collectif..... | 7 |
| 1.4.2 ARS Camille Mathis CHRS diffus | 8 |
| 1.4.3 Les Logements Transitoires | 8 |
| 1.4.4 L’AVDL..... | 8 |
| 1.5 Procédure d’admission..... | 8 |
| 1.6 Gestion des ressources/Participation financière | 9 |
| 1.7 Caractéristiques de la vie collective | 10 |
| 2 DESCRIPTIF DES MENAGES ACCUEILLIS EN 2017 EN CHRS COLLECTIF..... | 16 |
| 2.1 Admissions de longue durée liées à l’activité d’hébergement..... | 16 |
| 2.2 Les mises à l’abri – MAA..... | 16 |
| 2.3 Nombre de journées réalisées séjours longue durée | 17 |
| 2.4 Nombre de journées réalisées MAA..... | 17 |
| 2.5 Familles composées exclusivement d’enfants de moins de 3 ans | 17 |
| 2.6 Motif de la demande | 17 |
| 2.7 Origine de la demande | 18 |
| 2.8 Secteur d’origine | 18 |
| 2.9 Situation antérieure d’habitat..... | 19 |
| 2.10 Nationalité | 19 |
| 2.11 Motif de sortie..... | 20 |
| 2.12 Orientation géographique en logement..... | 21 |
| 2.13 Implantation géographique à l’issue de la PEC | 21 |
| 2.14 Durée de séjour | 21 |
| 3 DESCRIPTIF DES MENAGES ACCUEILLIS EN 2017 EN CHRS DIFFUS..... | 23 |

| | | |
|----------|--|-----------|
| 3.1 | Typologie des ménages | 23 |
| 3.2 | Typologie des mesures | 23 |
| 3.3 | Origine des demandes | 24 |
| 3.4 | Motif de la demande | 24 |
| 3.5 | Secteur d'origine | 25 |
| 3.6 | Situation antérieure | 25 |
| 3.7 | Nationalités | 26 |
| 3.8 | Orientation des ménages | 26 |
| 3.9 | Implantation géographique à la sortie | 26 |
| 3.10 | Ressources à la sortie | 27 |
| 3.11 | Durée de séjour | 27 |
| 4 | LOGEMENTS TRANSITOIRES | 28 |
| 4.1 | Composition des ménages | 28 |
| 4.2 | Type de public | 29 |
| 4.3 | Situation antérieure des ménages | 29 |
| 4.4 | Orientation à la sortie | 29 |
| 4.5 | Implantation géographique à la sortie | 30 |
| 4.6 | Durée de séjour | 30 |
| 5 | AVDL - ANALYSE QUANTITATIVE ET QUALITATIVE DE LA MISSION AVDL | |
| | « DIAGNOSTIC »..... | 32 |
| 5.1 | Mesures totales orientées dans le cadre de la procédure | 32 |
| 5.1 | Origine de la demande | 33 |
| 5.2 | Typologie des ménages | 33 |
| 5.3 | Détails des problèmes locatifs et d'hébergement | 34 |
| 5.4 | Provenance géographique..... | 35 |
| 5.5 | Détails bailleurs | 35 |
| 5.6 | Montant des dettes locatives..... | 36 |
| 5.7 | Ressources des ménages..... | 36 |
| 5.9 | Durées des mesures | 37 |
| 5.10 | Préconisations fin de mesure au stade de l'assignation | 38 |
| 5.11 | Veille sur objectif (à 3 mois) | 38 |

RAPPORT D'ACTIVITE

ARS CAMILLE MATHIS 2017

Introduction

Cette année, l'organigramme de l'établissement a évolué avec le départ en mai de la chef de service éducatif Christine CUENA partie rejoindre le service des pensions de famille. Karine D'OLIVEIRA a pris sa succession en juin.

En filigrane tout au long de l'année, l'objectif a été de faire évoluer le confort et les prestations offertes à nos résidents en s'appuyant sur une volonté d'améliorer le « vivre ensemble ». Ainsi, la petite salle de restauration, plus utilisée pour les repas, a été transformée en salon convivial permettant aux résidents de se réunir dans un espace chaleureux et à l'établissement de mettre en place un programme thématique d'information qu'il reste encore à construire. En parallèle, le mercredi après-midi, une stagiaire en Master des Organisations Sociales et Sanitaires nous a rejoints pour développer une offre d'animation pour les adultes et les enfants.

Des travaux ont également débuté dans une ancienne salle de bain situé au 1^{er} étage de l'établissement afin de la transformer en chambre d'urgence. En effet, depuis plusieurs années, ARS Camille Mathis met à disposition du SAO un bureau du rez-de-chaussée pour permettre la mise à l'abri de personnes en détresse et notamment des femmes victimes de violence. Ces conditions d'accueil n'étant pas satisfaisantes, nous avons opté pour la création d'une chambre dédiée. Les travaux se termineront en 2018.

Concernant notre CHRS diffus, les années se suivent et se ressemblent. Notons une nouvelle fois la baisse du nombre de baux glissants. Peut-être pouvons-nous mettre en lien ce fait avec l'arrivée de nouveaux dispositifs sur le territoire qui démultiplie l'offre d'hébergement en logement diffus : Centre Provisoire d'hébergement, service d'Hébergement d'Urgence avec Accompagnement Social. Nous espérons que la notion de capacité disponible ne primera pas trop sur l'adéquation entre les besoins des ménages accompagnés et le projet social développé sur chacun des services.

Sur le service des logements transitoires enfin, les travaux de réhabilitation de l'immeuble Charles III ont débuté le 4 avril 2017. Cette opération lourde techniquement qui mobilise simultanément nos services technique, économat, généraux et éducatifs aura généré la perte de capacité provisoire de 2 logements et bon nombre de désagréments à nos résidents

1 PRESTATIONS ET MODE D' ACTIONS

ARS Camille Mathis dispose de quatre services distincts et/ou complémentaires :

- un CHRS collectif de 65 places
- un CHRS en logement diffus de 115 places
- un service de Logements Transitoires (LT) de 21 logements
- un dispositif d' « Accompagnement Vers et Dans le Logement-AVDL » mission Diagnostic

Soit au total environ 200 places d'hébergement permettant de répondre au mieux à la diversité des besoins et demandes exprimées sur le territoire.

Cet établissement se situe au 37 boulevard d'Austrasie (locaux d'hébergement collectifs et locaux d'activité) et les logements diffus et logements meublés transitoires sont répartis sur l'ensemble de la communauté urbaine du Grand Nancy.

1.1 Missions et objectifs

Pour sa partie CHRS, la mission générale d'ARS Camille Mathis est définie par l'article L. 312-1-I-8 du CASF : « les établissements ou services comportant ou non un hébergement, assurant l'accueil, notamment dans les situations d'urgence, le soutien ou l'accompagnement social, l'adaptation à la vie active ou l'insertion sociale et professionnelle des personnes ou des familles en difficulté ou en situation de détresse. »

A ce titre, l'établissement assure trois des quatre missions essentielles auprès des personnes en détresse :

- l'hébergement, individuel et collectif,
- le soutien et l'accompagnement social,
- la prévention des expulsions locatives, l'habitat indigne et le DALO,
- l'adaptation à la vie active et l'insertion sociale.

Les objectifs de l'établissement sont :

- Organiser un accompagnement éducatif individualisé et adapté de préparation à la maîtrise de sa vie quotidienne (recouvrement des droits, hygiène de vie, gestion des contraintes domestiques, assainissement des situations budgétaires et administratives, démarche d'insertion sociale...),
- Accompagner dans les démarches actives d'insertion par le logement,
- Assurer une fluidité des parcours par des durées d'accès au logement les plus courtes possible,
- Développer un réseau de partenaires autour du projet d'établissement du CHRS ARS Camille Mathis,
- Prévenir les expulsions locatives et lutter contre l'habitat indigne.

1.2 Mode d'hébergement

1.2.1 ARS Camille Mathis CHRS collectif

Le site collectif concentre ses hébergements au 35 et 37 boulevard d'Austrasie à Nancy. Il est composé de :

- 14 unités de vie modulables équipées chacune de blocs sanitaires et de kitchenettes (37)
- 4 chambres meublées au sein d'une unité de vie bénéficiant d'un environnement sécurisé (35)

Des espaces collectifs (restauration, lingerie, salle de jeux...) sont à la disposition des résidents.

1.2.2 ARS Camille Mathis CHRS diffus

Il s'appuie sur trois modes d'intervention complémentaires :

- L'intervention « sans hébergement » qui s'adresse en majorité à des ménages déjà logés, et qui éprouvent des difficultés à s'y maintenir (procédures d'expulsion locative, logements insalubres...). Ce mode d'action, qui s'appuie sur une évaluation-action complète et précise de la situation, peut conduire à un maintien dans le logement (régularisation des problèmes) ou à une orientation vers un hébergement ou logement plus adapté. Le nombre de mesures par an est variable et s'intègre dans la capacité totale du CHRS diffus,
- L'intervention en hébergement simple dit « CHRS éclaté » : des logements sociaux sont mobilisés auprès des bailleurs, meublés et occupés tour à tour par un ménage hébergé. La sortie des occupants vers un logement autonome est alors visée. Le service dispose en 2017 de 12 logements meublés dont l'immeuble du 43 boulevard d'Austrasie comprenant 4 logements.
- L'intervention en hébergement avec bail glissant : un logement est mobilisé pour un ménage déterminé au moment de la signature du bail. Au terme de la prise en charge, le bail a vocation à être transféré aux occupants. Leur nombre de 12 logements en 2017, est variable chaque année et s'intègre également dans la capacité totale du CHRS diffus.

1.2.3 Le service des logements transitoires – LT

Ce service d'une capacité de 21 logements, relevant d'un dispositif d'urgence, est constitué de meublés de type studios ou T1 concentrés principalement sur 2 hôtels sociaux à Nancy et sur une maison (2 appartements) à Vandœuvre-lès-Nancy. Le public accueilli en LT doit être en situation de rupture d'hébergement et la situation sociale est doit être, autant que faire se peut, assez proche du relogement.

La typologie des logements ne permet pas d'accueillir des ménages de grande composition, essentiellement des personnes seules, en couple ou avec un enfant.

1.2.4 L'Accompagnement Vers et Dans le Logement – AVDL Diagnostic

L'AVDL n'est pas un dispositif d'hébergement mais un dispositif d'accompagnement spécifique au regard du logement. La circulaire du 19 juillet 2010 ainsi que le référentiel de l'AVDL et de la gestion locative adaptée de janvier 2011 définissent la mesure AVDL comme une prestation individuelle, fournie sur une période donnée, à une personne dont le problème de maintien ou d'accès au logement provient de difficultés financières, de difficultés d'insertion sociale ou d'un cumul de ces difficultés. L'accompagnement vise à permettre à la personne d'accéder à un logement et/ou à s'y maintenir durablement en bénéficiant des droits et en respectant les obligations des locataires. L'objectif visé est l'autonomie de la personne dans la prise en charge de sa situation de logement.

A la différence de l'ASLL, l'AVDL peut être mise en place sans demande du ménage par le biais d'une mesure « diagnostic ». Cette mesure a alors comme objectif d'aller à la rencontre de la personne pour évaluer sa situation au regard du logement et évaluer sa possible collaboration pour un accompagnement dans la résolution de ses difficultés et la réalisation de ses projets. A l'issue de ce diagnostic, si l'adhésion à un accompagnement est possible, des orientations sont préconisées vers d'autres dispositifs de droit commun (service social de secteur, ASLL, CHRS diffus, hébergement...).

En 2017, l'intervention du travailleur social a lieu à tous les stades de la procédure d'expulsion.

1.3 Publics cibles

L'établissement s'adresse à toute catégorie de ménages qui connaît des difficultés plus ou moins graves selon le mode d'intervention :

- hommes seuls,
- femmes seules,
- couples sans enfant,
- couples avec enfants,
- familles monoparentales

En CHRS, sont principalement hébergés des ménages qui cumulent diverses difficultés qui s'imbriquent entre elles et qui sont de plus en plus complexes à prendre en charge. Ces difficultés sont principalement :

- d'ordres financiers (absence de ressource, endettement et surendettement, gestion désordonnée des ressources),
- d'ordres administratifs (droit au séjour en cours de régularisation, non accès aux droits sociaux),
- d'ordre sanitaires (problèmes de santé physique et psychique) associés le plus souvent à des conduites addictives (drogues, alcool, médicaments).

En CHRS collectif, les ménages hébergés rencontrent, en premier lieu, des difficultés spécifiques en lien avec la gestion des actes de la vie quotidienne :

- gestion désordonnée des rythmes de vie pour les parents et leurs enfants,
- absence d'autonomie dans la gestion des repas, dans l'entretien du linge et l'entretien ménager,
- difficultés à prendre en charge et assurer le suivi des démarches administratives,
- difficultés à gérer le budget familial et assurer le paiement des charges prioritaires,
- absence de ressources permettant d'assurer les besoins primaires,
- absence d'organisation ou immobilisation dans les différentes démarches au quotidien,
- difficultés éducatives, accompagnées ou non des services de l'Aide Sociale à l'Enfance.

En CHRS diffus, les ménages éprouvent, pour la plupart, les mêmes difficultés que ceux accueillis sur un site collectif mais font preuve d'une plus grande autonomie dans la gestion de la vie quotidienne. Ils subviennent à leurs besoins primaires (charges d'hébergement ou de logement et subsistance), assument la gestion du quotidien tout en ayant besoin d'un accompagnement social global. Sauf situation particulière, les ménages accueillis en CHRS éclaté doivent disposer de ressources (prestations sociales à minima) pour pouvoir s'acquitter mensuellement d'une participation financière.

En logement transitoire, les personnes rencontrent des difficultés essentiellement centrées sur le logement et les perspectives de relogement doivent être à court ou moyen terme. Les personnes perçoivent à minima les prestations sociales pour s'acquitter d'une participation forfaitaire.

L'AVDL concerne tous les catégories de ménages, éprouvant pour la majorité des difficultés à se maintenir dans leur logement et à bien y vivre. En 2016, ces ménages ont été pour la plupart identifiés dans le cadre d'une procédure d'expulsion locative, n'ayant répondu à aucune sollicitation des services de droits communs, n'ayant pas exprimé de demande d'accompagnement.

1.4 Prise en charge/Accompagnement des publics

Des principes communs aux différents modes d'actions définissent l'accompagnement des publics par l'établissement :

- Accompagnement social global pour les CHRS et accompagnement social spécifique pour l'AVDL et les LT (même si les travailleurs sociaux sur les logements transitoires n'ont pas le statut de référent unique, l'accompagnement proposé tend vers l'approche globale),
- Accompagnement individuel et/ou collectif (actions thématiques),
- Usager considéré comme acteur principal de son projet de vie,
- Désignation systématique d'un binôme référent (site collectif) ou d'un référent social unique (CHRS diffus, LT et AVDL),
- Le logement considéré comme le fondement du travail d'accompagnement,
- Recherche et sollicitation des partenaires et réseaux,
- Respect et mise en œuvre du droit des usagers.

Pour les dispositifs d'hébergement, les étapes d'admission, de renouvellement de prise en charge, de demande de logement aux bailleurs, de transfert de bail et de fin de prise en charge font systématiquement l'objet de rapports sociaux actualisés, signés par le ménage et validés par les services de l'Etat.

L'admission entraîne la signature d'un contrat de séjour entre la famille et l'établissement et conduit à l'élaboration du projet personnalisé contractualisé avec elle. Ce projet se décline sous la forme d'un plan d'actions concrètes, déroulant « qui fait quoi » et les échéances pour y parvenir. Chaque projet est reconduit temporairement ou s'achève définitivement par une évaluation.

Pour les LT, des objectifs de travail sont déclinés dans le contrat d'occupation, signé entre le bénéficiaire et l'ARS.

Les durées de prise en charge sont variables et fonction de la complexité des problématiques rencontrées par les personnes à l'entrée dans les dispositifs. Elles varient en moyenne de 6 à 18 mois.

Pour l'AVDL, la fin de mesure « diagnostic » conduit à l'élaboration d'une note synthétique adressée aux services de l'Etat (DDCS) précisant le diagnostic de la situation et la mobilisation de la famille dans la prise en compte de ses difficultés. Les éléments constituant cette note détermineront les suites de la procédure. La durée de la mesure AVDL « diagnostic » initialement de 1 mois, en accord avec les services de l'Etat, s'est étendue à 2 ou 3 mois, en fonction de la complexité de la situation.

1.4.1 ARS Camille Mathis CHRS collectif

L'accompagnement en CHRS est dit global, il repose sur un modèle qui appréhende le ménage dans la globalité de ses difficultés et s'intéresse à l'ensemble des dimensions du champ de l'insertion sociale et professionnelle.

L'activité de l'équipe du CHRS collectif se décompose autour de 2 fonctions spécifiques :

- La gestion de la collectivité et des actes de la vie quotidienne assurée par les travailleurs sociaux de collectivité,
- L'accompagnement social et éducatif par les travailleurs sociaux de suivi.

Ces deux fonctions sont complémentaires et doivent concourir ensemble à l'élaboration et à la mise en œuvre du projet personnalisé de la ou des personnes hébergées sur le collectif. La désignation d'un binôme d'accompagnement (TS de suivi + TS de collectivité), dès l'accueil, doit permettre de répondre le plus efficacement possible aux objectifs du CHRS collectif.

L'accompagnement en binôme d'intervention se décline tout le long de l'hébergement, avec des réajustements si nécessaire (synthèses régulières), jusqu'à la sortie du ménage. Les objectifs des

prises en charge et plans d'action sont formalisés avec les ménages par le biais des contrats de séjour et projets personnalisés.

1.4.2 ARS Camille Mathis CHRS diffus

Quel que soit le mode d'action (ASSH, CHRS Eclaté ou CHRS BG), l'accompagnement exercé par le travailleur social est individuel, global et inclut toutes les problématiques sociales (administratives, financières, judiciaires, médicales, professionnelles, éducatives, scolaire, d'habitat,...). Tous les relais, partenariats, toutes les orientations vers des services adaptés à la résolution des problèmes peuvent être envisagés en fonction de la complexité et de la particularité des situations.

L'implication du bénéficiaire est toujours privilégiée, pour le préparer à son autonomie. La prise en charge sociale est adaptée aux rythmes et possibilités de chacun et repose sur sa libre adhésion.

Une grande partie de l'action se centre autour de la problématique logement et de la consolidation du retour à une gestion locative responsable et durable.

Les objectifs des prises en charge et plans d'action sont formalisés avec les ménages par le biais des contrats de séjour et projets personnalisés.

1.4.3 Les Logements Transitoires

L'accompagnement social en logement transitoire est défini comme une action éducative centrée sur la personne, et qui agit sur l'environnement : elle vise son insertion globale dans la société, en tenant compte de tous les paramètres sur lesquels il y a lieu d'intervenir.

La gestion locative adaptée se centre sur le rapport du ménage accueilli avec son habitat. C'est une action éducative basée sur l'intégration dans l'immeuble et l'investissement du logement sous tous ses aspects (hygiène, organisation, démarches diverses, santé, justice, etc.).

Le travailleur social est amené à intervenir dans des domaines très divers auprès des ménages. Ils entreprennent avec les usagers des démarches diverses liées à l'administratif, au social, au judiciaire, au médical, à l'emploi, la formation, l'école, l'éducatif, l'alimentation...et sollicitent autant que faire se peut les partenariats et réseaux spécifiques.

L'accompagnement doit garantir l'évolution de la situation, en rendant la personne actrice de ses démarches et de son parcours personnel, pour mieux la préparer à son autonomie future.

1.4.4 L'AVDL

L'AVDL correspond à des mesures exclusivement ciblées sur l'accès et le maintien dans le logement et non un accompagnement global des ménages. Cette action s'inscrit en complémentarité des actions existantes avec comme priorité le recours à l'AVDL pour éviter les ruptures et le recours éventuel à un hébergement.

Cette mesure est d'une durée allant de 1 à 3 mois, sur le principe d'« allers vers » les personnes afin de renouer le contact, d'évaluer la situation au regard du logement et les « remobiliser » sur la prise en charge de leurs difficultés.

1.5 Procédure d'admission

Les admissions sur l'établissement sont confiées au Service Intégré d'Accueil et d'Orientation de Meurthe et Moselle (SIAO 54).

Des commissions inter-CHRS, distinguant personnes isolées et familles, se réunissent par quinzaine en présence du chef de service, animées par le SIAO-54, lors desquelles sont mises en relation les

demandes d'hébergement (émanant de l'ensemble des prescripteurs potentiels) avec les disponibilités des différentes structures.

L'établissement fait partie intégrante de cette convention à l'exception :

- De « Camille Mathis CHRS diffus » qui reste décisionnaire des admissions pour l'entrée en bail glissant et accompagnement sans hébergement (en effet, le principe d'entrée sur un bail glissant demande un travail préalable de partenariat avec les bailleurs, en marge de l'action du SIAO),
- de l'ADVL (situations identifiées avec les services de l'Etat).

Toutefois, le directeur d'établissement dispose d'un droit de véto sur l'admission, qu'il doit impérativement motiver au regard de la situation du ménage vis-à-vis du projet d'établissement.

1.6 Gestion des ressources/Participation financière

L'admission en CHRS est très souvent synonyme de situation financière dégradée voire très dégradée. Les objectifs de travail, centrés sur la gestion budgétaire, sont de repérer les difficultés et potentialités des ménages, d'aider à retrouver un équilibre financier en régularisant les dettes, d'accompagner les ménages dans les différentes démarches et permettre aux personnes de retrouver un équilibre nécessaire pour construire le nouveau projet.

Lors du 1^{er} entretien avec le travailleur social, un état des lieux de la situation financière est fait. Le principe de participation financière explicité à l'admission est de nouveau présenté. Un budget prévisionnel mensuel est alors établi tenant compte des différentes charges (dettes, plan d'apurement en cours, dépenses quotidiennes, participation financière...) et va permettre d'identifier la capacité d'épargne mobilisable par le ménage. Ce budget est réévalué chaque mois (budget réel).

L'incitation à l'épargne est forte, elle s'inscrit dans une démarche éducative et citoyenne de responsabilisation des ménages. L'épargne est en effet essentielle à un relogement dans les meilleures conditions.

Pour coordonner et structurer ce travail d'aide à la gestion budgétaire, un compte « usager » est créé par le service, dès l'admission, pour chaque ménage. Il comprend 4 rubriques :

- Le compte individuel qui permet de capitaliser l'épargne nécessaire au futur relogement,
- La participation financière (appel et règlement)
- La caution de la chambre ou du logement,
- Les avances et remboursements d'avances.

Tableau récapitulatif des participations à l'hébergement/loyers/caution/épargne/avances et remboursements :

| | Collectif | Diffus | LT |
|---------------------|--|--|---|
| Participations | 20 % des ressources | <u>CHRS éclaté</u> : montant du loyer (déduction aide au logement) + charges locatives + consommation fluides réelles <u>Bail glissant</u> : idem mais l'usager paye en direct les consommations de fluides | 70 € (personne seule) 78 € (2 personnes) |
| Dépôt de garantie | 100 €/chambre | <u>CHRS éclaté et Bail glissant</u> : équivalent à un mois de loyer hors charges | 100 € |
| Epargne | Environ 40 % des ressources | Selon le budget | Selon le budget |
| Avances financières | En l'absence de ressources (remboursables) | Non avvenu | Non avvenu |

1.7 Caractéristiques de la vie collective

L'accueil et l'hébergement en site collectif imposent aux ménages de respecter des règles de fonctionnement et de vie en collectivité. Si la vie en collectivité génère des contraintes diverses (rythme de vie, hygiène, sécurité, horaires...), il est du rôle des professionnels de terrain et de l'encadrement de veiller à ce que chaque personne bénéficie d'un accompagnement personnalisé qui contribue au développement, au maintien ou au rétablissement de son autonomie.

Toutefois, des logiques organisationnelles et fonctionnelles du service, des obligations et règles sociales s'opposent aux attentes et besoins de la personne, à ses droits et libertés. Par ailleurs, au sein de la vie collective, différentes manifestations peuvent se développer : présence d'une personne dont le comportement est inadapté à la prise en charge proposée (compte-tenu des difficultés qu'elle rencontre qui peuvent relever de santé mentale, d'addictions), non acceptation des règles imposée par le service, rapports de force... Il en résulte alors des perturbations de la vie collective, des tensions entre deux points de vue, qui peuvent aller jusqu'au conflit. Il convient alors de réguler et rechercher l'apaisement. C'est une action courante en CHRS, sur laquelle l'encadrement intervient, dès lors que le fonctionnement de la collectivité est mis à mal.

Des réflexions sont régulièrement menées avec l'équipe éducative pour la mise en place d'actions visant à une meilleure gestion de la vie collective (actions de médiation, actions collectives d'animation, changement de module...).

A - Partenariat et réseaux

L'établissement, en fonction des problématiques et besoins des ménages, travaille avec l'ensemble des services sociaux publics et structures privées ainsi qu'avec les administrations et établissements publics. Toutefois, des partenariats privilégiés se sont développés au fil des ans et représentent un atout pour la mise en œuvre du projet de l'établissement. Ces partenariats concourent à développer et entretenir des pratiques professionnelles complémentaires, au niveau local, dans l'intérêt des publics accompagnés. Ils concernent toutes les thématiques.

| THEMATIQUE | PARTENAIRES PRINCIPAUX | ACTIVITES |
|----------------------------------|---|--|
| PREVENTION DES EXPULSIONS | Direction Départementale de la Cohésion Sociale / Conseil Départemental | Participation aux CT DAL – Repérage des dossiers aux différents stades de la procédure pour mandatement AVDL diagnostic |
| LOGEMENT | OPH, MMH, SLH, BATIGERE, ICF, PRESENCE HABITAT, EHC | Mise à disposition de logements par les bailleurs sociaux pour y installer des places CHRS. Rencontres mensuelles pour étudier les demandes de relogements. |
| SANTE | Centre Psychothérapique de Nancy | Equipe Mobile Psychiatrie Précarité (EMPP) : sollicitation de l'équipe EMPP pour les résidents et en soutien de l'équipe éducative |
| | Maison des Addictions | Permanences sur site un vendredi matin chaque quinzaine |
| | Collectif National « Octobre Rose » Nancy Ville Santé et CUGN | Marche contre le cancer du sein en octobre |
| | Praticiens médicaux et paramédicaux du quartier | Sollicitations régulières des praticiens locaux. Liens avec la pharmacie « des Deux Rives » |
| PETITE ENFANCE /JEUNESSE | Mairie de Nancy service « petite enfance » | Haltes garderie municipales « Claudion » et René II |
| | Ville de Nancy / MJC ¹ Henri Bazin | Subvention annuelle de la ville Membre de droit au Conseil d'Administration |
| | Ecoles maternelles et primaires collèges | Les enfants accueillis sur Camille Mathis sont systématiquement scolarisés à l'admission au CHRS auprès de l'établissement scolaire de secteur. |
| SOCIAL | Caisse Primaire d'Assurance Maladie (CPAM) | 1 permanence sur site par mois : 10 permanences ont eu lieu en 2017 |

¹ Maison de la Jeunesse et de la Culture

| | | |
|----------------|--|--|
| | Caisse d'Allocations Familiales de Meurthe et Moselle (CAF) | Permanence sur site ouverte à tous les services de l'ARS : 26 permanences |
| | Conseil départemental de Meurthe et Moselle (CD 54) – Service social de secteur | En lien avec les besoins des résidents |
| | Centres Communaux d'Action Sociale (CCAS) | En lien avec les besoins des résidents. |
| EMPLOI | Pôle emploi (réfèrent RSA en CHRS) et Service Territorial Insertion du Conseil Départemental | Mise en place d'un comité technique de suivi trimestriel. |
| KIWANIS | Association | Actions bénévoles pour récolter des fonds à destination des enfants |

B – Expression des résidents

Conformément à la réglementation en vigueur, ARS Camille Mathis, pour sa partie CHRS collectif et diffus, met en œuvre des réunions au minimum semestrielles pour encourager et favoriser l'expression des usagers. Les résidents sont invités par courrier et sensibilisés par leur travailleur social référent à participer à ces temps d'information et d'échanges qui peuvent concerner tous les domaines et interventions liés à la prise en charge à savoir la vie en collectivité et ses règles, les prestations offertes, l'équipement des logements diffus, les relations avec les bailleurs, l'accompagnement social...

Les réunions se déroulent principalement les matins, autour d'un petit déjeuner, en présence de la direction et d'un ou des travailleurs sociaux du service concerné, de surcroît animateur du groupe. Chaque réunion fait l'objet d'un compte-rendu, affiché et consultable par les résidents.

4 réunions se sont tenues en 2017.

C - Animation

L'animation collective est une des missions du centre d'hébergement. Elle apporte des réponses collectives aux problèmes de vie quotidienne des familles, elle développe les solidarités, les initiatives et les échanges, et tend vers un mieux « vivre ensemble ». Elle répond le plus souvent aux besoins et attentes exprimés par les usagers. Nous développons, autant que faire se peut, des conditions favorables au partage et à l'implication de l'ensemble du personnel du service dans les actions proposées.

Chaque travailleur social, chaque personne hébergée ou groupe de personnes hébergées peuvent être à l'initiative de la mise en place d'une action d'animation au CHRS. Au-delà des ressources internes, l'animation est aussi rendue possible grâce aux nombreux partenaires. Ainsi le CHRS ARS Camille Mathis a développé des actions d'animation festives, culturelles, sportives... en privilégiant le partenariat avec le tissu associatif sportif, culturel et caritatif.

Ci-dessous sont présentées les animations qui ont eu lieu en 2017, en partenariat ou en interne de l'établissement, dont ont bénéficié les personnes et familles du site collectif et/ou du CHRS diffus et des Logements Transitoires.

Avec nos partenaires :

- **L'Autre Canal**

Le partenariat avec l'Autre Canal permet aux résidents d'ARS Camille Mathis de bénéficier de places de concert à tarif réduit (3 €). L'équipe sensibilise les familles hébergées à s'ouvrir vers l'extérieur et les invite régulièrement à regarder la programmation affichée et les encourage à aller chercher des places.

- **Médiathèque de Nancy**

La médiathèque étant un lieu adapté aux familles hébergées et proche de l'établissement, nous les encourageons fortement à s'y rendre pour partager avec leurs enfants des temps de plaisir et d'échanges autour des outils et supports présents. Malgré tout, la médiathèque n'est pas un outil connu de la majorité des usagers. S'ils savent que cela existe, ils ont une méconnaissance de l'espace et des supports proposés.

Nous nous efforçons alors de mettre en place des accompagnements dès que cela nous est possible (professionnels disponibles ou stagiaires) afin de permettre aux familles et aux enfants de franchir la porte et de s'ouvrir à une culture accessible à tous.

- **Ville de Nancy**

Grâce à la ville de Nancy, des places gratuites pour les matchs de l'ASNL Football et du SLUC Nancy-Basket nous sont toujours mises à disposition. Tout au long de l'année 2017, des familles ont pu profiter de ces places tant pour des familles du site collectif que pour des familles du CHRS éclaté (site diffus et LT).

- **MJC Bazin**

Depuis plusieurs années, un partenariat entre la MJC Henri Bazin et le CHRS Camille Mathis existe. La ville de Nancy met à disposition du CHRS une subvention annuelle de 1300 € dans le but de permettre aux familles accueillies d'accéder aux différentes activités offertes par la MJC ainsi que le Centre de Loisirs Sans Hébergement (CLSH).

Le CLSH a été fortement sollicité par les familles présentes sur le CHRS en 2017. En effet, la subvention utilisée entièrement a permis à de nombreux enfants de bénéficier de ces temps de loisirs.

- **Aide aux devoirs**

Jusqu'en juin 2017, une bénévole, institutrice à la retraite, venait accompagner les enfants pour leurs devoirs. Cette personne a depuis, arrêté son engagement.

Toutefois, des besoins sont encore présents auprès des enfants accueillis. Un travail de recherche de bénévole s'est engagé sur le deuxième semestre 2017. Il devrait aboutir en 2018 pour pouvoir proposer de nouveau du soutien à ces enfants parfois en grande difficulté scolaire.

- **Apprentissage du français « du quotidien »**

Par manque de bénévole, l'année 2017 n'a pas permis de maintenir cette action au sein même de la structure. Toutefois, la quête de bénévoles devrait porter ses fruits en 2018 pour remettre en place cette action toujours nécessaire puisque des personnes étrangères sont toujours accueillies régulièrement.

Interne au service :

- **Fête de Pâques, avril 2017** : mise en place d'un atelier décoration « Pâques » suivi d'un goûter et d'une chasse à l'œuf.

- **Fête de l'été, juillet 2017** : repas festif d'été organisé sur le site collectif de l'établissement. Il a réuni les ¾ des usagers du collectif et un ménage des logements transitoires. Un atelier culinaire a eu lieu l'après-midi mobilisant les familles (adultes et enfants) pour une partie de la préparation du repas (salades et desserts), puis la réalisation d'un barbecue de viandes grillées. Ambiance festive et musicale grâce à la présence d'un musicien chanteur qui a su reprendre des « classiques » et animer la fête. Ce repas est un temps fort de l'année que les familles apprécient toujours autant.

- **Halloween** : mise en place d'un atelier décoration, déguisement autour d'un goûter ; les espaces collectifs de la maison ont été garnis de divers décors puis certaines familles, le 31 octobre, sont allées avec leurs enfants déguisés, faire le tour du quartier. La récolte de friandises a été plus que conséquente pour le plus grand plaisir des petits et des grands.

- **Saint Nicolas** : L'Après midi a été consacrée à la projection d'un dessin animé suivi de la venue du Saint Nicolas pour une distribution de friandise et d'un gouter convivial.

- **Festivités de fin d'année :**

- ✓ Arbre de Noël avec présence du Père Noël pour le goûter et la distribution des cadeaux offerts par l'établissement, Repas de Noël : atelier culinaire (toasts et petits fours), repas de fête et soirée dansante.
- ✓ Repas de Nouvel An : atelier culinaire (toasts), repas du réveillon et soirée musicale.

L'année 2017 a permis à l'équipe éducative de travailler sur un certain nombre de projets permettant de renforcer la convivialité durant la prise en charge des familles.

- Un espace « détente », appelé « Salon convivial » a vu le jour en fin d'année. Il permet aux familles de se retrouver dans un espace plus chaleureux et confortable que la salle de restauration. Il est équipé de canapés, d'une télévision, d'une bibliothèque et d'un baby-

foot. Repéré et fonctionnel, il s'agit maintenant de définir un projet d'animation collectif autour de temps de projection de films et de débats.

- La finalisation du poste informatique résident, l'actuel n'étant pas assez performant, afin de lutter contre la fracture numérique et permettre à tout à chacun l'accès à l'outil informatique en prévoyant des actions de sensibilisation et de formation auprès des résidents.
- Un projet d'une cuisine éducative est en cours de réflexion suite à différents constats : équilibre alimentaire non acquis, beaucoup de repas pris à l'extérieur en restauration rapide, des achats conséquents de sucreries et gâteaux, des difficultés pour l'équipe d'évaluer la capacité des ménages à cuisiner compte tenu de la restauration collective, ... Ainsi, l'équipe travaille sur un projet d'aménagement de l'espace dédié actuellement aux jeunes enfants qui a été intégré au salon convivial. Le coût de ce projet étant conséquent, un lien est établi avec le réseau Kiwanis pour trouver des financements et permettre peut-être, la réalisation de ce projet.

2 DESCRIPTIF DES MENAGES ACCUEILLIS EN 2017 EN CHRS COLLECTIF

Le ménage type accueilli sur le CHRS collectif en 2017 est :

- ✓ Une femme avec ou sans enfant,
- ✓ Autour de 40 ans
- ✓ Victime de violences conjugales ou en rupture de cohabitation,
- ✓ Orientée par le SAO de Nancy,
- ✓ Antérieurement en logement personnel ou hébergée par un tiers,
- ✓ Sans ressource ou bénéficiaire du RSA.

2.1 Admissions de longue durée liées à l'activité d'hébergement

| Admissions en longue durée | 2017 | | | | | | 2016 | | | | | |
|-----------------------------|-----------|-------------|-----------|-------------|-----------|-------------|-----------|-------------|-----------|-------------|-----------|-------------|
| | Ménages | | Adultes | | Enfants | | Ménages | | Adultes | | Enfants | |
| Femmes isolées avec enfants | 24 | 50% | 24 | 46% | 39 | 73% | 28 | 61% | 28 | 56% | 53 | 84% |
| Couples avec enfants | 3 | 6% | 6 | 12% | 11 | 20% | 3 | 7% | 6 | 12% | 9 | 14% |
| Hommes isolés avec enfant | 2 | 4% | 2 | 4% | 4 | 7% | 1 | 2% | 1 | 2% | 1 | 2% |
| Couples sans enfant | 1 | 2% | 2 | 4% | | | 1 | 2% | 2 | 4% | | |
| totaux familles | 30 | 62% | 34 | 65% | 54 | 100% | 33 | 72% | 37 | 74% | 63 | 100% |
| Femmes isolées | 18 | 38% | 18 | 35% | | | 13 | 28% | 13 | 26% | | |
| totaux | 48 | 100% | 52 | 100% | | | 46 | 100% | 50 | 100% | | |

Pour un total de 106 personnes (113 personnes en 2016) chiffre stable, les femmes isolées avec enfants et les femmes isolées sans enfant représentent de nouveau le public majoritaire représentant 88 % des ménages pour 81 % des adultes. Le nombre de couple est identique à 2016.

Comme en 2016, les motifs de la demande « victime de violence » et « rupture de cohabitation » caractérisent ce public de femmes accompagnées ou non d'enfants. Auparavant, c'était le motif « problèmes locatifs et d'hébergement » qui était le plus important et qui avait pour conséquence l'accueil de couples avec ou sans enfant, en situation d'impayés locatifs et/ou d'expulsion locative ou sans hébergement.

2.2 Les mises à l'abri – MAA

| Admissions de courte durée mises à l'abri | 2017 | | | | | | 2016 | | | | | |
|---|-----------|-------------|-----------|-------------|-----------|-------------|-----------|-------------|-----------|-------------|-----------|-------------|
| | Ménages | | Adultes | | Enfants | | Ménages | | Adultes | | Enfants | |
| Femmes isolées avec enfants | 6 | 46% | 6 | 43% | 13 | 100% | 12 | 41% | 12 | 38% | 14 | 88% |
| Couples sans enfant | 1 | 8% | 2 | 14% | | | 1 | 7% | 2 | 6% | | |
| Couples avec enfants | | | | | | | 2 | 13% | 4 | 13% | 2 | 13% |
| totaux familles | 8 | 62% | 9 | 57% | 13 | 100% | 15 | 52% | 18 | 56% | 16 | 100% |
| Femmes isolées | 6 | 38% | 6 | 43% | | | 14 | 48% | 14 | 44% | | |
| totaux | 14 | 100% | 14 | 100% | | | 29 | 100% | 32 | 100% | | |

Ces prises en charge, liées à l'urgence sociale, sont courtes et ponctuelles. L'établissement ne dispose pas de chambre dédiée à cet accueil et c'est donc un bureau qui est mis à disposition en priorité pour des femmes victimes de violence et pour aux sollicitations des SAO (Nancy-agglomération et

Territoires) et du 115. Ces Mises à l'Abri ont encore fortement baissé en 2017, elles ont concerné 27 personnes en 2017 contre 48 en 2016 et 119 en 2015. 2 raisons peuvent expliquer cette baisse :

- Orientation pour MAA sur le CTH Faron pour le public relevant de l'asile,
- Réduction d'un bureau sur les 2 jusqu'alors mis à disposition à l'accueil du site collectif, ce qui a réduit de fait nos capacités de prise en charge en dépannage.

2.3 Nombre de journées réalisées séjours longue durée

| Nombre de journées réalisées séjours longue durée | Personnes | Nuitées |
|---|-----------|---------|
| | 106 | 15869 |

2.4 Nombre de journées réalisées MAA

| Nombre de journées réalisées mises à l'abri | Personnes | Nuitées |
|---|-----------|---------|
| | 27 | 36 |

2.5 Familles composées exclusivement d'enfants de moins de 3 ans

| Familles composées exclusivement | 2017 | | | | | | 2016 | | | | | |
|----------------------------------|----------|-------------|----------|-------------|----------|-------------|----------|-------------|-----------|-------------|----------|-------------|
| | Ménages | | Adultes | | Enfants | | Ménages | | Adultes | | Enfants | |
| Femmes isolées avec enfants | 3 | 100% | 3 | 100% | 4 | 100% | 4 | 80% | 10 | 77% | 4 | 80% |
| Couples avec enfants | | | | | | | 1 | 20% | 3 | 23% | 1 | 20% |
| Totaux | 3 | 100% | 3 | 100% | 4 | 100% | 5 | 100% | 13 | 100% | 5 | 100% |

Par rapport à 2016, le nombre de ménages composés exclusivement d'enfants de moins de 3 ans est stable.

2.6 Motif de la demande

| Motif de la demande | 2017 | | | | 2016 | | | |
|---------------------------------------|-----------|-------------|------------|-------------|-----------|-------------|------------|-------------|
| | Ménages | personnes | Ménages | personnes | Ménages | personnes | Ménages | personnes |
| Victime de violence | 18 | 38% | 37 | 35% | 17 | 37% | 40 | 35% |
| Rupture de cohabitation | 13 | 27% | 22 | 21% | 12 | 26% | 33 | 29% |
| Expulsion | 8 | 17% | 23 | 22% | 8 | 17% | 20 | 18% |
| Logement insalubre/indécent/inadapté | 3 | 6% | 10 | 9% | 1 | 2% | 1 | 1% |
| Sortie de structure AHI | 2 | 4% | 3 | 3% | 3 | 7% | 8 | 7% |
| Réfugié régularisé | 1 | 2% | 6 | 6% | 3 | 7% | 3 | 3% |
| Sortie d'une structure médico-sociale | 1 | 2% | 3 | 3% | | | | |
| Situation d'errance | 1 | 2% | 1 | 1% | | | | |
| Sortie de Logement Transitoire | 1 | 2% | 1 | 1% | | | | |
| Autre | | | | | 2 | 4% | 8 | 7% |
| Totaux | 48 | 100% | 106 | 100% | 46 | 100% | 113 | 100% |

La part des ménages accueillis suite à des violences conjugales ou en rupture de cohabitation représente 65 % des ménages. Le pourcentage des ménages issus d'une procédure d'expulsion locative est identique à 2016.

2.7 Origine de la demande

| Origine de la demande | 2017 | | | | 2016 | | | |
|-------------------------|-----------|-------------|------------|-------------|-----------|-------------|------------|-------------|
| | Ménages | | personnes | | Ménages | | personnes | |
| SAO NANCY | 27 | 56% | 61 | 58% | 25 | 54% | 68 | 60% |
| SAO Lunévillois | 7 | 15% | 12 | 11% | 8 | 17% | 18 | 16% |
| Autres services sociaux | 7 | 15% | 19 | 18% | 5 | 11% | 12 | 11% |
| SAO Val de Lorraine | 5 | 10% | 12 | 11% | 6 | 13% | 12 | 11% |
| SAO terre de Lorraine | 1 | 2% | 1 | 1% | 1 | 2% | 2 | 2% |
| Logement transitoire | 1 | 2% | 1 | 1% | 1 | 2% | 1 | 1% |
| Totaux | 48 | 100% | 106 | 100% | 46 | 100% | 113 | 100% |

Depuis la mise en place du SIAO 54 en 2011, toutes les demandes d'hébergement sont reçues par les SAO pour évaluation. Le ménage, de lui-même ou sur orientation, se rend au sein d'un SAO pour exprimer une difficulté d'hébergement ou de logement et formuler une demande. Les demandes sont ensuite transmises au SIAO 54 pour validation d'orientation vers les différents dispositifs d'hébergement ou de logement.

Pour les 48 ménages accueillis sur le CHRS site collectif, 56 % des demandes proviennent du SAO de Nancy, 12 % du SAO du Lunévillois et 10 % du SAO Val de Lorraine.

2.8 Secteur d'origine

| Secteur d'origine | 2017 | | | | 2016 | | | |
|------------------------|-----------|-------------|------------|-------------|-----------|-------------|------------|-------------|
| | Ménages | | personnes | | Ménages | | personnes | |
| Nancy et agglomération | 29 | 60% | 67 | 63% | 27 | 59% | 72 | 64% |
| Lunévillois | 7 | 15% | 12 | 11% | 8 | 17% | 18 | 16% |
| Val de Lorraine | 5 | 10% | 12 | 11% | 6 | 13% | 12 | 11% |
| Hors département | 3 | 6% | 6 | 6% | 2 | 4% | 3 | 3% |
| Briey | 2 | 4% | 6 | 6% | 1 | 2% | 4 | 4% |
| Mont-saint-Martin | 1 | 2% | 2 | 2% | 1 | 2% | 2 | 2% |
| Toulois | 1 | 2% | 1 | 1% | 1 | 2% | 2 | 2% |
| Totaux | 48 | 100% | 106 | 100% | 46 | 100% | 113 | 100% |

En lien avec l'origine de la demande, les ménages accueillis proviennent principalement de la métropole du Grand Nancy, du territoire du Lunévillois et du territoire du Val de Lorraine.

2.9 Situation antérieure d'habitat

| Situation antérieure d'habitat | 2017 | | | | 2016 | | | |
|--------------------------------|-----------|-------------|------------|-------------|-----------|-------------|------------|-------------|
| | Ménages | | personnes | | Ménages | | personnes | |
| Logement personnel | 23 | 48% | 55 | 52% | 21 | 46% | 57 | 50% |
| Hébergement tiers | 12 | 25% | 20 | 19% | 14 | 30% | 30 | 27% |
| Hôtel | 6 | 13% | 17 | 16% | 7 | 15% | 15 | 13% |
| Structure sociale | 4 | 8% | 8 | 8% | 3 | 7% | 9 | 8% |
| Structure médicale | 1 | 2% | 3 | 3% | | | | |
| Structure carcérale | 1 | 2% | 2 | 2% | | | | |
| Squat/rue/caravane | 1 | 2% | 1 | 1% | 1 | 2% | 2 | 2% |
| Totaux | 48 | 100% | 106 | 100% | 46 | 100% | 113 | 100% |

En 2017, 48 % des ménages hébergés sortent d'un « logement personnel » contre 46% en 2016 et 29 % en 2015 alors que les ménages hébergés chez des tiers représentent 25% contre 30 % en 2016 contre 36 % en 2015.

Une corrélation est à faire avec les motifs de demandes d'hébergement (violence conjugale, rupture de cohabitation).

La part des ménages déjà pris en charge (Hôtel, structure sociale, structure médicale...) représente 25 % en 2017 contre 22 % en 2016 et 30% en 2015. Cette part fluctue toujours entre 20 et 30 % depuis plusieurs années.

2.10 Nationalité

| Nationalité | 2017 | | 2016 | |
|-------------------|------------|-------------|------------|-------------|
| | personnes | personnes | personnes | personnes |
| Française | 63 | 59% | 66 | 58% |
| Etrangère hors UE | 42 | 40% | 46 | 41% |
| Etrangère UE | 1 | 1% | 1 | 1% |
| Totaux | 106 | 100% | 113 | 100% |

58 % des personnes hébergées sont de nationalité française et 41 % sont étrangères hors UE. La part des personnes étrangères hors UE est stable par rapport à 2016 alors que précédemment, une augmentation notable était apparue depuis 2013. Cette stabilité correspond peut être au fait que de nouveaux dispositifs dédiés aux personnes réfugiées et régularisées se sont créés notamment sur le territoire de la métropole (Centre provisoire d'hébergement, Service d'hébergement d'urgence avec accompagnement social).

2.11 Motif de sortie

| Motif de sortie | 2017 | | | | 2016 | | | |
|--------------------------------|-----------|-------------|------------|-------------|-----------|-------------|------------|-------------|
| | Ménages | | personnes | | Ménages | | personnes | |
| Departs volontaires | 6 | 20% | 10 | 17% | 5 | 20% | 13 | 19% |
| Logement location directe dont | 9 | 30% | 17 | 28% | 3 | 12% | 10 | 14% |
| HLM | 8 | 89% | 16 | 94% | 2 | 67% | 6 | 33% |
| Privé | 1 | 11% | 1 | 6% | 1 | 33% | 4 | 67% |
| Orientation en CHRS dont | 6 | 20% | 19 | 32% | 5 | 20% | 24 | 35% |
| CHRS diffus | 6 | 100% | 19 | 100% | 5 | 100% | 24 | 100% |
| Logement Transitoire | 2 | 7% | 3 | 5% | 5 | 20% | 5 | 7% |
| Résidence sociale | 3 | 10% | 4 | 7% | | | | |
| Hébergement par un tiers | 2 | 7% | 4 | 7% | 2 | 8% | 5 | 7% |
| Retour au domicile conjugal | 1 | 3% | 2 | 3% | 1 | 4% | 2 | 3% |
| Fin de prise en charge | 1 | 3% | 1 | 2% | 3 | 12% | 7 | 10% |
| HU Friant | | | | | 1 | 4% | 3 | 4% |
| Totaux | 30 | 100% | 60 | 100% | 25 | 100% | 69 | 100% |
| Présents au 31/12/2017 | 18 | | 46 | | 21 | | 44 | |
| Totaux | 48 | | 106 | | 46 | 100% | 113 | 100% |

30 ménages (soit 60 personnes) sont sortis et/ou ont été réorientés en 2017 à la sortie du CHRS :

- 19 ménages soit 63 % des usagers sont sortis de l'établissement en 2017 :
 - o 6 ménages ont quitté l'établissement d'eux-mêmes (départs volontaires),
 - o 9 ménages ont été relogés (8 ménages dans le parc public et un ménage dans le parc privé),
 - o 1 ménage a été contraint de quitter l'établissement pour non renouvellement de son contrat de séjour (non adhésion),
 - o 2 ménages sont partis pour vivre chez un tiers,
 - o 1 ménage a rejoint le domicile conjugal.
- 11 ménages soit 37 % des usagers ont été réorientés vers un autre dispositif d'insertion par le logement :
 - o 6 ménages ont été réorientés vers le CHRS diffus en logement éclaté ou bail glissant,
 - o 2 ménages ont été orientés vers le dispositif des logements transitoires,
 - o 3 ménages ont été orientés dans des résidences sociales.

Il y a 9 sorties en logement direct en 2017 pour seulement 3 en 2016. Il est utile de préciser que la vie en collectivité, bien qu'individualisée, est difficilement acceptée dans la durée et conduit certains ménages à interrompre volontairement leur prise en charge même pour des solutions plus que précaires.

2.12 Orientation géographique en logement

| Orientation en logement | 2017 | | 2016 | |
|-------------------------|----------|-----------|----------|-----------|
| | Ménages | Personnes | Ménages | Personnes |
| Nancy et agglomération | 7 | 12 | 3 | 10 |
| Lunévillois | 1 | 3 | | |
| Briey | 1 | 2 | | |
| Totaux | 9 | 17 | 3 | 10 |

Les 9 ménages relogés l'ont été majoritairement sur la commune de Nancy ou son agglomération.

2.13 Implantation géographique à l'issue de la PEC

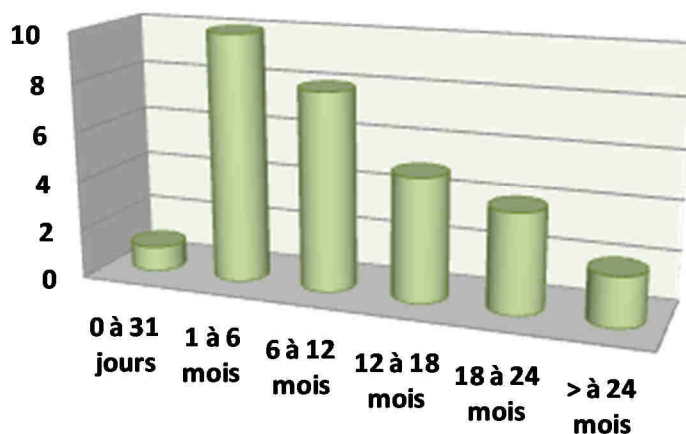
| Implantation géographique à l'issue de la prise en charge | 2017 | | 2016 | |
|---|-----------|-----------|-----------|-----------|
| | Ménages | Personnes | Ménages | Personnes |
| Meurthe-et-Moselle | 29 | 59 | 20 | 55 |
| Inconnu | 1 | 1 | 5 | 14 |
| Totaux | 30 | 60 | 25 | 69 |

A leurs sorties ou départs du CHRS, 97 % des ménages restent sur le département de Meurthe et Moselle. 1 ménage ne nous a pas transmis d'information sur sa domiciliation au moment de sa sortie. Cette implantation sur la Meurthe et Moselle s'explique, d'une part, par le fait que ces ménages sont, pour la plupart, issus du département et d'autre part parce que, à partir du CHRS, les ménages prennent leurs repères sur le secteur et souhaitent s'y installer de façon pérenne par la suite.

2.14 Durée de séjour

| Durée de séjour personnes sorties longs séjours | 0 à 31 jours | 1 à 6 mois | 6 à 12 mois | 12 à 18 mois | 24 mois | > à 24 mois | Totaux |
|--|-----------------|---------------|----------------|-----------------|------------|----------------|-----------|
| Femmes isolées | | 4 | 4 | 1 | 1 | 2 | 12 |
| Femmes isolées avec enfants | 1 | 4 | 3 | 4 | 2 | | 14 |
| Hommes isolés avec enfants | | | | | 1 | | 1 |
| Couples avec enfants | | 1 | 1 | | | | 2 |
| Couples sans enfants | | 1 | | | | | 1 |
| En ménages | 1 | 10 | 8 | 5 | 4 | 2 | 30 |
| En personnes | 3 | 23 | 14 | 11 | 7 | 2 | 60 |

Durée de séjour des ménages sortis



La durée de séjour moyenne des personnes sorties en 2017 est de 10.22 mois contre 7.89 mois en 2016. Celle-ci varie d'une situation à une autre. Elle est caractéristique des parcours d'utilisateurs sortis : 63% des ménages ont été hébergés entre 0 à 12 mois et 37% de 12 à plus de 24 mois.

La durée de séjour moyenne de 2017 est variable selon la nature de la sortie des personnes, elle est donc de :

- 12.4 mois en 2017 contre 5.46 mois en 2016 pour une orientation en logement transitoire,
- 8.05 mois en 2017 contre 6.34 mois en 2016 pour une orientation en CHRS diffus (éclaté ou bail glissant),
- 15.81 mois en 2017 contre 12.69 mois en 2016 pour un relogement en direct.

Les durées de séjour pour les orientations sont plutôt cohérentes compte-tenu de l'adéquation des profils des usagers aux dispositifs de prise en charge.

3 DESCRIPTIF DES MENAGES ACCUEILLIS EN 2017 EN CHRS DIFFUS

Le ménage type accueilli sur le CHRS diffus en 2017 est :

- ✓ Un ménage avec des enfants à charge,
- ✓ Orienté par un SAO et pris en charge par l'hébergement social,
- ✓ De nationalité étrangère hors UE,
- ✓ Bénéficiaire des minimas sociaux ou sans ressource,
- ✓ En demande d'insertion par le logement.

3.1 Typologie des ménages

| Admissions en longue durée | 2017 | | | | | | 2016 | | | | | |
|-----------------------------|-----------|-------------|-----------|-------------|-----------|-------------|-----------|------------|-----------|-------------|------------|-------------|
| | Ménages | | Adultes | | Enfants* | | Ménages | | Adultes | | Enfants* | |
| Couples avec enfants | 18 | 47% | 36 | 58% | 54 | 59% | 21 | 55% | 42 | 70% | 76 | 72% |
| Femmes isolées avec enfants | 13 | 34% | 13 | 21% | 28 | 31% | 12 | 32% | 12 | 20% | 25 | 24% |
| Groupe avec enfants | 2 | 5% | 6 | 10% | 8 | 9% | 2 | 5% | 6 | 10% | 5 | 5% |
| Homme isolé | 2 | 5% | 2 | 3% | | | | | | | | |
| Couples sans enfant | 2 | 5% | 4 | 6% | | | | | | | | |
| Hommes isolés avec enfants | 1 | 3% | 1 | 2% | 1 | 1% | 3 | 8% | 3 | 5% | 3 | 3% |
| Totaux | 38 | 100% | 62 | 100% | 91 | 100% | 38 | 92% | 60 | 105% | 106 | 100% |

*2016 : 12 enfants sont majeurs

*2017 : 8 enfants sont majeurs

En 2017 comme en 2016, le public accueilli sur le CHRS diffus est essentiellement familial (ménages avec enfants). Cela étant, à la différence de 2016, le service a accueilli 2 personnes isolées et 2 couples sans enfant. Les enfants quant à eux, représentent environ 60 % du public accueilli et leur nombre reste stable depuis 2015.

3.2 Typologie des mesures

| Mesures CHRS diffus | 2017 | | | | 2016 | | | |
|---------------------------------|-----------|-------------|------------|-------------|-----------|-------------|------------|-------------|
| | ménages | | personnes | | ménages | | personnes | |
| CHRS éclaté | 23 | 61% | 89 | 58% | 21 | 55% | 92 | 53% |
| Bail glissant | 12 | 31% | 48 | 31% | 14 | 37% | 61 | 35% |
| Accompagnement sans hébergement | 3 | 8% | 16 | 11% | 3 | 8% | 19 | 11% |
| Totaux | 38 | 100% | 153 | 100% | 38 | 100% | 172 | 100% |

23 ménages en CHRS éclaté dont 1 a bénéficié d'une régularisation au titre de la circulaire VALLS dont :

3 ménages ont bénéficié d'un accompagnement sans hébergement en aval de la prise en charge,
7 ménages ont bénéficié d'un accompagnement sans hébergement en amont de la prise en charge.

12 ménages en bail glissant dont 6 ont bénéficié d'une régularisation au titre de la circulaire VALLS dont :

2 ménages ont bénéficié d'un accompagnement sans hébergement en aval de la prise en charge,
2 ménages ont bénéficié d'un accompagnement sans hébergement en amont de la prise en charge.

3 ménages en accompagnement sans hébergement

Si le nombre de ménages est identique à 2016, par contre, leur composition a diminué. Ainsi, sur l'année 2017, le service a accompagné des familles plus petites (172 personnes en 2016 et 153 en 2017).

3.3 Origine des demandes

| Origine de la demande des ménages admis dans l'année | 2017 | | 2016 | |
|--|-----------|-------------|-----------|-------------|
| | Ménages | | Ménages | |
| ARS Camille MATHIS collectif | 6 | 35% | 6 | 43% |
| SAO NANCY | 5 | 29% | 4 | 29% |
| CADA | 3 | 18% | 1 | 7% |
| Centre maternel | 1 | 6% | | |
| Hébergement d'urgence | 1 | 6% | | |
| Service Emploi Formation | 1 | 6% | | |
| Conseil départemental de Meurthe et Moselle | | | 1 | 7% |
| Direction Départementale de la cohésion sociale | | | 1 | 7% |
| ARS Pierre Vivier | | | 1 | 7% |
| Totaux | 17 | 100% | 14 | 100% |

Si 14 ménages ont été nouvellement accueillis en 2016 sur ce dispositif, 17 l'ont été en 2017. Ainsi, malgré une baisse d'effectif global, le travail concernant l'admission des ménages a été plus conséquent avec 3 nouvelles familles de plus que l'année précédente.

3.4 Motif de la demande

| Type de public | 2017 | | | | 2016 | | | |
|---|-----------|-------------|------------|-------------|-----------|-------------|------------|-------------|
| | ménages | | personnes | | ménages | | personnes | |
| Sortie de structure AHI | 12 | 37% | 43 | 35% | 8 | 21% | 33 | 19% |
| Régularisés | 10 | 26% | 50 | 33% | 15 | 39% | 72 | 42% |
| Réfugiés | 8 | 21% | 34 | 22% | 8 | 21% | 35 | 20% |
| Rupture de cohabitation | 3 | 8% | 7 | 5% | 2 | 5% | 9 | 5% |
| Expulsion locative | 2 | 5% | 13 | 8% | 5 | 13% | 23 | 13% |
| Victime de violences | 1 | 3% | 3 | 2% | | | | |
| Sortie de Centre Maternel | 1 | 3% | 2 | 1% | | | | |
| Sortie de structure médico-sociale hors AHI | 1 | 3% | 1 | 1% | | | | |
| Totaux | 38 | 105% | 153 | 107% | 38 | 100% | 172 | 100% |

En 2017, les personnes régularisés et réfugiés, ayant obtenu un droit au séjour leur permettant de s'installer durablement en France par l'accès à un logement autonome représente 55% des personnes accompagnées, contre 62% en 2016. Cette baisse n'apparaît pas cohérente avec l'augmentation globale de présence de ce public tout dispositif confondu. Une explication réside dans l'évolution de la régulation des demandes d'hébergement de ce public repris en main par le SIAO54 et la DDCS et l'ouverture de nouveaux dispositifs comme le service d'hébergement d'urgence avec accompagnement social dédié en partie à ce public.

Le public en « expulsion locative » n’a concerné que 2 ménages en 2017 contre 11 en 2015 et 5 en 2016. Les problèmes « locatifs et d’hébergement » ne représentent plus depuis 2014 la demande la plus importante.

3.5 Secteur d’origine

| Secteur d'origine | 2017 | | | | 2016 | | | |
|------------------------|-----------|-------------|------------|-------------|-----------|-------------|------------|-------------|
| | ménages | | personnes | | ménages | | personnes | |
| Nancy et agglomération | 33 | 87% | 140 | 92% | 29 | 76% | 130 | 76% |
| Etranger | 3 | 8% | 9 | 6% | 6 | 16% | 27 | 16% |
| Lunevillois | 1 | 3% | 3 | 2% | | | | |
| Hors département | 1 | 3% | 1 | 1% | | | | |
| Val de Lorraine | | | | | 2 | 6% | 9 | 5% |
| Briey | | | | | 1 | 3% | 6 | 3% |
| Totaux | 38 | 100% | 153 | 100% | 38 | 101% | 172 | 100% |

87 % des ménages proviennent du territoire de la Métropole du Grand Nancy.

3.6 Situation antérieure

| Situation d'habitat antérieur | 2017 | | | | 2016 | | | |
|-------------------------------|-----------|-------------|------------|-------------|-----------|-------------|------------|-------------|
| | ménages | | personnes | | ménages | | personnes | |
| CHRS ou assimilé | 15 | 39% | 54 | 35% | 13 | 34% | 51 | 30% |
| Hôtel / Foyer logement | 8 | 21% | 41 | 27% | 11 | 29% | 57 | 33% |
| CADA | 5 | 13% | 21 | 14% | 5 | 13% | 26 | 15% |
| Logement personnel | 4 | 11% | 21 | 14% | 6 | 16% | 28 | 16% |
| hébergement tiers | 3 | 8% | 7 | 5% | 1 | 3% | 3 | 2% |
| Squat, rue | 2 | 5% | 7 | 5% | 2 | 5% | 7 | 4% |
| Centre maternel | 1 | 3% | 2 | 1% | | | | |
| Totaux | 38 | 100% | 153 | 100% | 38 | 100% | 172 | 100% |

On constate que :

- 73 % des ménages accueillis sur le CHRS diffus proviennent de l’hébergement social :
 - 39 % sortent d’un CHRS ou assimilé,
 - 21 % sortent de l’hébergement d’urgence des SAO. Il s’agit principalement de ménages pris en charge sur une prestation hôtelière,
 - 13 % proviennent du CADA.
- 11 % seulement étaient en logement personnel dont la moitié accompagnés dans le cadre d’une procédure d’expulsion locative,
- Enfin 13 % étaient dans l’environnement familial ou amical ou fréquentaient la rue.

3.7 Nationalités

| Nationalité | 2017 | | 2016 | |
|-------------------|------------|-------------|------------|-------------|
| | personnes | | personnes | |
| Etrangère hors UE | 100 | 65% | 107 | 62% |
| Française | 52 | 34% | 64 | 37% |
| apatride | 1 | 1% | 1 | 1% |
| Totaux | 153 | 100% | 172 | 100% |

L'accueil sur le CHRS diffus des familles étrangères hors UE représente 65 % du public pris en charge, bien plus important que les ménages accueillis de nationalité française qui représentent quant à eux 34 % du public accueilli. Cette tendance est constante depuis 2013 et témoigne du flux d'immigration asilaire sur le territoire de Nancy.

3.8 Orientation des ménages

| Orientation des ménages à la sortie | 2017 | | | | 2016 | | | |
|-------------------------------------|-----------|-------------|------------|-------------|-----------|-------------|------------|-------------|
| | ménages | | personnes | | ménages | | personnes | |
| Logement | 13 | 93% | 63 | 97% | 16 | 94% | 69 | 92% |
| Hébergement tiers | 1 | 7% | 2 | 3% | | | | |
| CHRS Collectif | | | | | 1 | 6% | 6 | 8% |
| Totaux | 14 | 100% | 65 | 100% | 17 | 100% | 75 | 100% |
| Encore suivis au 31/12/2017 | 24 | | 88 | | 21 | | 97 | |
| Totaux | 38 | | 153 | | 38 | | 172 | |

En 2017, 93 % des ménages (soit 16 ménages) ont accédé au logement à la sortie du CHRS. Pour les 7% restant, cela concerne un seul ménage qui a fait le choix d'un hébergement chez un tiers.

Tous les bailleurs sociaux implantés sur Nancy sont associés à notre action, particulièrement Batigère et Présence Habitat, Meurthe-et-Moselle Habitat, l'Office Métropolitain de l'Habitat, l'Immobilière des Chemins de Fer, Immobilière 3F -Est Habitat Construction et la Société Lorraine d'Habitat.

3.9 Implantation géographique à la sortie

| Implantation Géographique à la sortie | 2017 | | | | 2016 | | | |
|---------------------------------------|-----------|-------------|-----------|-------------|-----------|-------------|-----------|-------------|
| | ménages | | personnes | | ménages | | personnes | |
| Nancy et agglomération | 13 | 93% | 63 | 97% | 17 | 100% | 75 | 100% |
| Hors département | 1 | 7% | 2 | 3% | | | | |
| Totaux | 14 | 100% | 65 | 100% | 17 | 100% | 75 | 100% |

93 % des ménages ont été relogés sur le territoire de la métropole du Grand Nancy et 1 ménage (soit 7%), a été relogé en dehors du département.

3.10 Ressources à la sortie

| Ressources des ménages 2017 * | à l'entrée | | à la sortie | |
|-------------------------------|------------|-------------|-------------|-------------|
| RSA | 7 | 26% | 5 | 19% |
| Salaire | 6 | 22% | 6 | 22% |
| Sans ressource | 4 | 15% | | |
| Allocation Adulte Handicapé | 4 | 15% | 5 | 19% |
| Allocation Pôle Emploi | 3 | 11% | 4 | 15% |
| Prestations familiales | 2 | 7% | 6 | 22% |
| Allocation formation | 1 | 4% | 1 | 4% |
| Totaux | 27* | 100% | 27* | 100% |

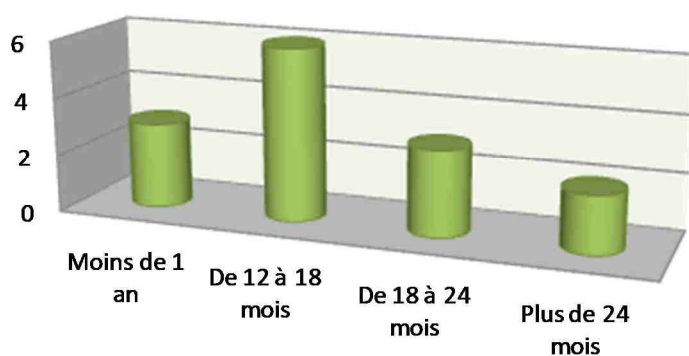
*un ménage peut bénéficier de plusieurs ressources

L'absence de ressources ne permettant l'accès au logement, tous les ménages disposent à leur sortie de ressources, prestations sociales ou salaires.

3.11 Durée de séjour

| Durée de Séjour des personnes sorties | 2017 | | 2016 | |
|---------------------------------------|-----------|-----------|-----------|-----------|
| | Mén. | Pers. | Mén. | Pers. |
| Moins de 1 an | 3 | 10 | 4 | 15 |
| De 12 à 18 mois | 6 | 33 | 8 | 34 |
| De 18 à 24 mois | 3 | 13 | 4 | 20 |
| Plus de 24 mois | 2 | 9 | 1 | 6 |
| Totaux | 14 | 65 | 17 | 75 |

durée de séjour des ménages sortis



En 2017, la durée moyenne de séjour a légèrement baissé par rapport à 2016, 16 mois contre 17 mois. Cela étant, les parcours d'accompagnement sont de plus en plus complexes avec des situations de ménages très éloignées des conditions d'insertion globale (maîtrise de la langue, accès à l'emploi, droit au séjour...) ce qui engendre des durées de prise en charge conséquentes.

Il est à noter que l'équipe du service, en plus des situations qu'elle accompagne au quotidien, est sollicitée régulièrement pour des situations complexes qui nécessitent un regard expert des professionnels afin d'aider à définir, avec certains partenaires, le projet des ménages.

En 2017, une quinzaine de situations a été présentée. Toutes n'ont finalement pas été orientées sur le service puisque cela ne correspondait pas au projet. Mais, cela implique du temps pour l'équipe : elle étudie le dossier, prend des contacts pour avoir des informations complémentaires et reçoit les personnes avec les partenaires pour analyser la situation et proposer des pistes de travail à mettre en œuvre avant un éventuel accueil ou pour déterminer avec les partenaires et le ménage, une orientation adaptée.

4 LOGEMENTS TRANSITOIRES

Le ménage type accueilli sur le service des logements transitoires en 2017 est :

- ✓ Un ménage femme ou homme, isolé(e) sans enfant,
- ✓ Autour de 40 ans,
- ✓ Sans hébergement,
- ✓ Au RSA ou salarié pauvre.

4.1 Composition des ménages

| Composition des ménages | 2017 | | | | | | 2016 | | | | | |
|-------------------------------|-----------|-------------|-----------|-------------|----------|-------------|-----------|-------------|-----------|-------------|-----------|-------------|
| | Ménages | | Adultes | | Enfants | | Ménages | | Adultes | | Enfants | |
| Femmes isolées | 12 | 44% | 12 | 44% | | | 14 | 44% | 14 | 44% | | |
| Hommes isolés | 10 | 37% | 10 | 37% | | | 13 | 41% | 13 | 41% | | |
| Hommes isolés avec enfant(s) | 4 | 15% | 4 | 15% | 4 | 80% | 2 | 6% | 2 | 6% | 2 | 40% |
| Femmes isolées avec enfant(s) | 1 | 4% | 1 | 4% | 1 | 20% | 3 | 9% | 3 | 9% | 3 | 60% |
| Totaux | 27 | 100% | 27 | 100% | 5 | 100% | 32 | 100% | 32 | 100% | 5* | 100% |

2016 : *2 enfants sont majeurs

2017 est encore une année où la répartition homme/femme est quasi identique :

- 48 % de femmes isolées avec ou sans enfant
- 52 % d'hommes isolés avec ou sans enfant
- Aucun couple avec ou sans enfant.

Les typologies des ménages demeurent de petite composition (1 + 1 au maximum) du fait de la typologie des logements.

4.2 Type de public

| Type de public | 2017 | | | | 2016 | | | |
|--|-----------|-------------|-----------|-------------|-----------|-------------|-----------|-------------|
| | ménages | | personnes | | ménages | | personnes | |
| Sortie de structures AHI | 9 | 33% | 11 | 35% | 9 | 28% | 10 | 27% |
| Réfugié / Régularisé | 8 | 29% | 8 | 25% | 6 | 19% | 7 | 19% |
| Rupture cohabitation | 7 | 26% | 10 | 31% | 6 | 19% | 8 | 22% |
| Sortie de détention | 1 | 4% | 1 | 3% | 4 | 13% | 4 | 11% |
| Expulsion | 1 | 4% | 1 | 3% | 3 | 9% | 3 | 8% |
| Sortie de structure médico-sociale | 1 | 4% | 1 | 3% | 1 | 3% | 2 | 5% |
| Situation d'errance depuis + de 6 mois | | | | | 3 | 9% | 3 | 8% |
| Totaux | 27 | 100% | 32 | 100% | 32 | 100% | 37 | 100% |

- 34 % du public orienté est sans hébergement antérieurement à l'entrée sur le service. Il s'agit principalement des ruptures de cohabitation, des sorties de détention, des situations d'expulsions
- 33 % du public a été orienté par les structures AHI, il s'agit principalement d'orientation de CHRS,
- 29 % du public dit « régularisé-réfugié » est orienté via le SAO au titre de la mission « régularisé-réfugié ». Ce public tend à se développer. Ce public ayant obtenu le statut de réfugié et ouvrant droit aux minimas sociaux ne peut être maintenu sur les dispositifs d'urgence et est réorienté sur le service des logements transitoires.

4.3 Situation antérieure des ménages

| Situation antérieure d'habitat | 2017 | | 2016 | |
|--------------------------------|-----------|-------------|-----------|-------------|
| CHRS ou assimilé | 9 | 33% | 9 | 28% |
| Famille, amis | 7 | 26% | 7 | 22% |
| Hôtel / Foyer logement | 5 | 19% | 5 | 16% |
| Structure médico-sociale | 2 | 7% | 1 | 3% |
| Logement personnel | 1 | 4% | 3 | 9% |
| Squat, rue | 1 | 4% | 3 | 9% |
| Etablissement pénitencière | 1 | 4% | 1 | 3% |
| CADA | 1 | 4% | 1 | 3% |
| Structure médicale | | | 2 | 6% |
| Totaux | 27 | 100% | 32 | 100% |

33 % du public étaient hébergés en CHRS antérieurement à l'entrée sur le service, 26 % dans la famille ou chez des amis et 19 % sur des prestations hôtelières d'urgence (activité du SAO). 4 % seulement avaient un logement personnel en amont de l'entrée contre 9% en 2016 et 38 % en 2015.

4.4 Orientation à la sortie

| Orientation à la sortie | 2017 | | | | 2016 | | | |
|--|-----------|-------------|-----------|-------------|-----------|-------------|-----------|-------------|
| | ménages | | personnes | | ménages | | personnes | |
| Logement autonome public | 8 | 89% | 9 | 90% | 5 | 33% | 6 | 38% |
| Réorientation vers un autre dispositif | 1 | 11% | 1 | 10% | | | | |
| Résidence sociale | | | | | 3 | 20% | 3 | 19% |
| logement autonome privé | | | | | 2 | 13% | 2 | 13% |
| Fin de prise en charge | | | | | 1 | 7% | 1 | 6% |
| CHRS Pierre VIVIER | | | | | 1 | 7% | 1 | 6% |
| CHRS Camille MATHIS | | | | | 1 | 7% | 1 | 6% |
| incarcération | | | | | 1 | 7% | 1 | 6% |
| Accueil en famille ou amis | | | | | 1 | 7% | 1 | 6% |
| Totaux | 9 | 100% | 10 | 100% | 15 | 100% | 16 | 100% |
| Encore suivis au 31 décembre 2016 | 18 | | 22 | | 17 | | 21 | |
| Totaux | 27 | | 32 | | 32 | | 37 | |

En 2017, 9 ménages ont été sortis du dispositif contre 15 en 2016. Cela s'explique par quelques situations complexes nécessitant un accompagnement plus long et plus soutenu. Sur les 9 ménages orientés :

- 8 ont été relogés dans le parc public
- 1 a été orienté vers un autre dispositif,

Pour le parc public, nous avons travaillé avec nos partenaires bailleurs habituels à savoir MMH, OMH, Batigère et ICF.

4.5 Implantation géographique à la sortie

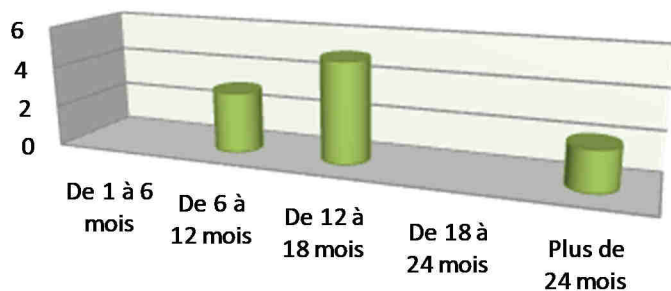
| Implantation géographique à la sortie | 2017 | | 2016 | |
|---------------------------------------|-----------|-------------|-----------|-------------|
| Nancy et agglomération | 9 | 90% | 13 | 81% |
| Non précisé | 1 | 10% | 1 | 6% |
| Autre département | | | 2 | 13% |
| Totaux | 10 | 100% | 16 | 100% |

90 % des personnes ont été orientés à leur sortie sur le territoire de la métropole du Grand Nancy.

4.6 Durée de séjour

| Durée de Séjour sur sorties (pers) | 2017 | | 2016 | |
|------------------------------------|-----------|-------------|-----------|-------------|
| Moins de 1 mois | | | 1 | 6% |
| De 1 à 6 mois | | | 2 | 13% |
| De 6 à 12 mois | 3 | 30% | 1 | 6% |
| De 12 à 18 mois | 5 | 50% | 8 | 50% |
| De 18 à 24 mois | | | | |
| Plus de 24 mois | 2 | 20% | 4 | 25% |
| Totaux | 10 | 100% | 16 | 100% |

Durée de séjours des ménages sortis



En 2017, la durée moyenne de séjour du public sorti des Logements Transitoires est de 16.56 mois. Cette évolution est générée par 50 % des ménages sortis soit 8 ménages dont la durée de prise en charge est comprise entre 12 et 18 mois et 20 % soit 4 ménages pris en charge au-delà des 24 mois. Le dispositif prévoit une prise en charge de 6 mois renouvelable 1 fois. Les durées de séjour de 2017 démontrent de nouveau que les problématiques rencontrées par les personnes hébergées courant 2017 ont nécessité une prise en charge dépassant de loin les objectifs de prise en charge en logements transitoires, de plus en plus souvent liées à des difficultés de maîtrise de la langue et d'accès à l'emploi (public issu de l'asile) ou à des situations complexes qui nécessitent plus de temps pour stabiliser la situation tant administrative que financière.

5 AVDL - Analyse quantitative et qualitative de la mission AVDL « diagnostic »

Le ménage type accompagné en AVDL en 2017 est :

- ✓ Un homme isolé sans enfant,
- ✓ Originaire de Nancy,
- ✓ Locataire dans le parc public,
- ✓ Possédant des ressources issues du travail,
- ✓ En procédure d'expulsion locative,
- ✓ Rencontrant une problématique de gestion inadaptée des ressources,
- ✓ Redevable d'une dette entre 5 000 et 10 000 €

5.1 Mesures totales orientées dans le cadre de la procédure

| Mesures totales orientées dans le cadre de la procédure | | | | | | | | | | | | | |
|---|-----------------------|--|-----------------|---------------------------|----------------------|------------------|------------------------|---|---------------------------|--------|---------------|------------------|------------|
| | Mesures AVDL abouties | Mesure AVDL engagées mais non abouties | | Mesures AVDL non engagées | | | | | | | | | Total |
| | | Refus du projet / non adhésion | Plus de contact | Dette soldée | A quitté le logement | Suivi CMS / CCAS | Refus d'accompagnement | en capacité de faire ses démarches en autonomie | Plan d'apurement en cours | Décédé | Aucun contact | Mesures en cours | |
| Assignation | 21 | 2 | 7 | 10 | 15 | 6 | 12 | 2 | 4 | 0 | 57 | 7 | 143 |
| CFP | 12 | 7 | 8 | 0 | 3 | 0 | 2 | 0 | 0 | 1 | 11 | 4 | 48 |
| CQL | 2 | 1 | 4 | 0 | 8 | 0 | 3 | 0 | 0 | 0 | 9 | 2 | 29 |
| Sous total | 35 | 10 | 19 | 10 | 26 | 6 | 17 | 2 | 4 | 1 | 77 | 13 | |
| Total | 35 | 29 | | | | | 143 | | | | | 13 | 220 |

Sur les 220 situations orientées, 143 n'ont pas pu débuter notamment pour cause de contact impossible avec les locataires pour la moitié des situations.

65% des situations sont orientées au stade de l'assignation (143 dossiers) mais proportionnellement la majeure partie des mesures engagées le sont au stade du CFP (27 mesures engagées sur 48 situations orientées - 56%) contre seulement 21% au stade de l'assignation.

77 diagnostics ont pu être engagés en 2017.

5.2 Origine de la demande

| Origine de la demande | 2017 |
|-----------------------|-----------|
| | ménages |
| DDCS | 77 |
| COMED | 0 |
| total | 77 |

5.3 Typologie des ménages

| Typologie des ménages | Toute stade de procédure | |
|-----------------------------|--------------------------|-------------|
| | ménages | |
| Hommes isolés | 28 | 36% |
| Femmes isolées avec enfants | 19 | 25% |
| Femmes isolées | 11 | 14% |
| Couples avec enfants | 10 | 13% |
| Hommes isolés avec enfant | 5 | 6% |
| Couples sans enfant | 4 | 5% |
| total | 77 | 100% |

81% des ménages rencontrés sont des personnes isolées ou des familles monoparentales.

| Typologie des ménages | 2017 - ASSIGNATION | | | | | |
|-----------------------------|--------------------|-------------|-----------|-------------|-----------|-------------|
| | ménages | | adultes | | enfants | |
| Hommes isolés | 17 | 46% | 17 | 38% | | |
| Couples avec enfants | 7 | 19% | 14 | 31% | 14 | 50% |
| Femmes isolées | 7 | 19% | 7 | 16% | | |
| Femmes isolées avec enfants | 4 | 11% | 4 | 9% | 12 | 43% |
| Hommes isolés avec enfants | 1 | 3% | 1 | 2% | 2 | 7% |
| Couples sans enfant | 1 | 3% | 2 | 4% | | |
| total | 37 | 100% | 45 | 100% | 28 | 100% |

| Typologie des ménages | 2017 - CQL | | | | | |
|-----------------------------|------------|-------------|-----------|-------------|----------|-------------|
| | ménages | | adultes | | enfants | |
| Hommes isolés | 5 | 56% | 5 | 50% | | |
| Femmes isolées avec enfants | 2 | 22% | 2 | 20% | 4 | 80% |
| Hommes isolés avec enfant | 1 | 11% | 1 | 10% | 1 | 20% |
| Couples sans enfant | 1 | 11% | 2 | 20% | | |
| total | 9 | 100% | 10 | 100% | 5 | 100% |

| Typologie des ménages | 2017 - CFP | | | | | |
|-----------------------------|------------|-------------|-----------|-------------|-----------|-------------|
| | ménages | | adultes | | enfants | |
| Femmes isolées avec enfants | 13 | 42% | 13 | 36% | 21 | 68% |
| Hommes isolés | 6 | 19% | 6 | 17% | | |
| Femmes isolées | 4 | 13% | 4 | 11% | | |
| Couples avec enfants | 3 | 10% | 6 | 17% | 6 | 19% |
| Hommes isolés avec enfant | 3 | 10% | 3 | 8% | 4 | 13% |
| Couples sans enfant | 2 | 6% | 4 | 11% | | |
| total | 31 | 100% | 36 | 100% | 31 | 100% |

La majorité des ménages rencontrés sont des personnes isolées sans enfant au stade de l'assignation et au stade du CQL:

- au stade de l'assignation, cela concerne 65% des ménages en 2017 contre 46% en 2016,
- au stade du CQL, 56 % des ménages en 2017 contre 45% en 2016,

Au stade du CFP, seulement 10% des ménages en 2017 contre 54 % en 2016 sont des personnes isolées sans enfants. Les ménages avec enfants représentent sur l'année 2017, 62% des ménages reçus.

5.4 Détails des problèmes locatifs et d'hébergement

| Détails des problèmes locatifs et d'hébergement | 2017 | | | | | |
|---|-------------|-------------|----------|-------------|-----------|-------------|
| | Assignation | | CQL | | CFP | |
| | ménages | | ménages | | ménages | |
| Gestion inadaptée | 32 | 86% | 7 | 78% | 23 | 74% |
| Logement inadapté | 5 | 14% | 2 | 22% | 8 | 26% |
| Total | 37 | 100% | 9 | 100% | 31 | 100% |

Tout stade de procédure confondu, sur 77 ménages, la procédure d'expulsion est causée par une gestion inadaptée des ressources (62 ménages). Pour 15 ménages, il s'agit de problèmes d'inadéquation entre le montant du loyer et les ressources.

5.5 Provenance géographique

| Provenance géographique | 2017 | | | | | |
|---------------------------|-------------|-------------|----------|-------------|-----------|-------------|
| | Assignation | | CQL | | CFP | |
| | ménages | | ménages | | ménages | |
| Nancy | 22 | 59% | 4 | 45% | 11 | 36% |
| Vandoeuvre | 8 | 22% | 1 | 11% | 6 | 19% |
| Laxou | 4 | 11% | | | 5 | 16% |
| Maxéville | 2 | 5% | | | 1 | 3% |
| Villers-les-Nancy | 1 | 3% | 1 | 11% | | |
| Jarville | | | | | 2 | 6% |
| Saint-Max | | | 1 | 11% | 1 | 3% |
| Saulxures-lès-Nancy | | | 1 | 11% | | |
| Malzéville | | | 1 | 11% | 2 | 6% |
| Dombasle-sur-Meurthe | | | | | 1 | 3% |
| Pulnoy | | | | | 1 | 3% |
| Laneuveville-devant-Nancy | | | | | 1 | 3% |
| total | 37 | 100% | 9 | 100% | 31 | 100% |

Au stade de l'assignation :

- 59 % des ménages sont locataires sur la ville de Nancy,
- 22 % des ménages sont locataires sur Vandoeuvre,
- 19 % des ménages sont locataires sur les autres communes de la Métropole du grand Nancy.

Au stade du CQL :

- 45 % des ménages sont locataires sur la ville de Nancy.

Au stade du CFP :

- 36 % des ménages sont locataires sur la ville de Nancy,
- 19 % des ménages sont locataires sur la ville de Vandoeuvre.

5.6 Détails bailleurs

| Bailleur | 2017 | | | | | |
|--------------|-------------|-------------|----------|-------------|-----------|-------------|
| | Assignation | | CQL | | CFP | |
| | ménages | | ménages | | ménages | |
| Privé | 11 | 30% | 5 | 56% | 7 | 23% |
| OH | 11 | 30% | 2 | 22% | 4 | 13% |
| Batigère | 10 | 27% | | | 15 | 49% |
| 3F | 2 | 5% | | | | |
| SLH | 2 | 5% | | | | |
| NLE | 1 | 3% | | | 1 | 3% |
| MMH | | | 1 | 11% | 2 | 6% |
| Villogia | | | 1 | 11% | | |
| ICF | | | | | 1 | 3% |
| Logiest | | | | | 1 | 3% |
| total | 37 | 100% | 9 | 100% | 31 | 100% |

Au stade de l'assignation :

- 71% en 2017 contre 60 % des ménages en 2016 sont locataires du parc public dont 26% Batigère et 15% autre bailleurs (3F, SLH, NLE...),
- 30 % des ménages sont locataires d'un logement du parc privé.

Au stade du CQL :

- 44 % des ménages sont locataires d'un logement du parc public,

Au stade du CFP :

- 77 % des ménages sont locataires du parc public dont 49% Batigère et 28 % autres bailleurs (OH, NLE, MMH, ICF, Logiest...).

5.7 Montant des dettes locatives

| Montant des dettes locatives | 2017 | | | | | |
|------------------------------|-------------|-------------|----------|-------------|-----------|-------------|
| | Assignation | | CQL | | CFP | |
| | ménages | | ménages | | ménages | |
| < 2000€ | 11 | 30% | 0 | 0% | 10 | 32% |
| entre 2000€ et 5000€ | 19 | 51% | 3 | 33% | 7 | 23% |
| entre 5000€ et 10 000€ | 6 | 16% | 3 | 33% | 9 | 29% |
| > 10 000€ | 1 | 3% | 3 | 33% | 5 | 16% |
| total | 37 | 100% | 9 | 100% | 31 | 100% |

Au stade de l'assignation :

- 51 % des ménages ont une dette entre 2 000 euros et 5 000 euros,
- 3 % des ménages ont une dette supérieure à 10 000 euros.

Au stade du CQL :

- 33 % des ménages ont une dette entre 5 000 et 10 000 euros,
- 33 % des ménages ont une dette supérieure à 10 000 euros.

Au stade du CFP :

- 55 % des ménages ont une dette inférieure à 5 000 euros,
- 45 % des ménages ont une dette supérieure à 5 000 euros.

5.8 Ressources des ménages

| Ressources principales | 2017 | | | | | |
|---|-------------|-------------|----------|-------------|-----------|-------------|
| | Assignation | | CQL | | CFP | |
| | ménages | | ménages | | ménages | |
| Salaire | 15 | 41% | 4 | 44% | 8 | 26% |
| RSA | 13 | 35% | 2 | 22% | 9 | 29% |
| Indemnisation Pôle Emploi sans ressources | 4 | 11% | 2 | 22% | 7 | 23% |
| Retraite | 2 | 5% | 1 | 11% | | |
| | 1 | 3% | | | 3 | 10% |
| Indemnités journalières | 1 | 3% | | | | |
| Pension invalidité | 1 | 3% | | | 1 | 3% |
| Salaire + indemnisation PE | | | | | 1 | 3% |
| AAH | | | | | 2 | 6% |
| total | 37 | 100% | 9 | 100% | 31 | 100% |

Au stade de l'assignation :

- 89% en 2017 contre 81 % des ménages en 2016 possèdent des ressources issues du travail (salaire, indemnisation pôle emploi, retraite ou RSA activité),
- 6 % des ménages bénéficient d'une pension d'invalidité ou IJ.
- 5% en 2017 contre 8 % des ménages en 2016 sont sans ressource.

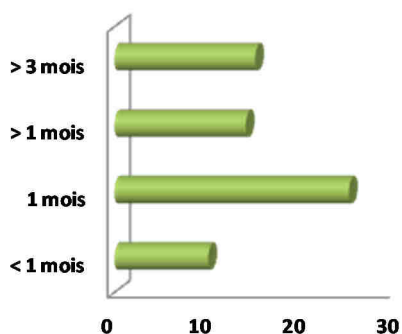
Au stade du CQL :

- 66% en 2017 contre 54 % des ménages en 2016 possèdent des ressources issues du travail (salaire, indemnisation pôle emploi, retraite ou RSA activité) ,
- En 2017, 22% des ménages bénéficient des minimas sociaux ; cela concernait 27% des ménages en 2016.
- 11% en 2017 contre 18 % des ménages en 2016 sont sans ressource.

Au stade du CFP :

- 62% en 2017 contre 51 % des ménages en 2016 possèdent des ressources issues du travail (salaire, indemnisation pôle emploi, retraite ou RSA activité),
- 38 % des ménages bénéficient de l'AAH ou pension d'invalidité ou RSA en 2017.

5.9 Durées des mesures



La durée des mesures est conforme à la commande de la DDCS puisque nous devons mener des diagnostics d'un mois avec si nécessaire un accompagnement e cas de relais vers des dispositifs de droit commun type ASLL ou accompagnement MDS.

5.10 Préconisations fin de mesure au stade de l'assignation

| Préconisations fin de mesure au stade de l'assignation | Ménages |
|--|-----------|
| Diagnostics réalisés (avec adhésion complète du ménage) | 21 |
| Relais Service Social Départemental | 6 |
| Relais Conseillère en Economie Sociale et Familiale | 2 |
| Relais CMP | 2 |
| Relais Assistante Sociale de l'employeur | 1 |
| Relais Assistante Sociale CROUS | 1 |
| Accompagnement Social lié au Logement | 1 |
| Aucune : | |
| Aucune orientation, en capacité d'effectuer les démarches en autonomie | 4 |
| Ne souhaite pas d'accompagnement social | 4 |
| Préconisations fin de mesure au stade du CQL | Ménages |
| Diagnostics réalisés (avec adhésion complète du ménage) | 2 |
| Relais Service Social Départemental | 1 |
| Relais Conseillère en Economie Sociale et Familiale | 1 |
| Préconisations fin de mesure du CFP | Ménages |
| Diagnostics réalisés (avec adhésion complète du ménage) | 12 |
| Accompagnement Social lié au Logement | 2 |
| Relais Service Social Départemental | 1 |
| Relais Assistante Sociale Maison des Addictions | 1 |
| Relais dispositif O expulsion | 1 |
| Orientation résidence sociale | 1 |
| Orientation CHRS | 1 |
| Aucune : | |
| A quitté le logement | 3 |
| Ne souhaite pas d'accompagnement social | 2 |

Sur les 35 diagnostics engagés et aboutis, 22 relais ont été effectués à la suite de notre intervention, 5 ménages n'ont pas souhaité être accompagnés malgré un besoin évalué.

5.11 Veille sur objectif (à 3 mois)

Le service évalue son intervention 3 mois après la fin du diagnostic pour analyser la réalisation des objectifs fixés avec les ménages.

| Objectifs | 2017 | | | | | |
|------------------------------------|-------------|-------------|---------|-------------|---------|-------------|
| | Assignation | | CQL | | CFP | |
| | Réalisé | Non réalisé | Réalisé | Non réalisé | Réalisé | Non réalisé |
| Maintien paiement loyer | 2 | 1 | 1 | 1 | 4 | |
| suivi dossier surendettement | 2 | | | | | |
| Respect plan d'apurement | 1 | | | | | |
| Curatelle à instruire | 1 | | | | | |
| MASP | 1 | | | | | |
| accès hébergement | | | | | 2 | |
| reprise loyer | | 1 | | | | |
| dette soldée | | | | | 1 | |
| Veille non mesurable | | | | | | |
| Plus de contact | | 1 | | | | |
| Relais fait il y a moins de 3 mois | | 3 | | | | |

Sur l'ensemble des relais effectués toutes procédures confondues (22) nous avons pu faire une veille à 3 mois auprès de 17 ménages. Pour les 5 autres : un relais venait d'avoir lieu, 3 ont quitté le logement et 1 n'a plus donné de contact.

Le principal objectif fixé, toutes procédures confondues, est le maintien du paiement du loyer (15), cela permet d'envisager par la suite la signature de PCS, le dépôt de dossier FSL ou assurer la pérennité d'un dossier de surendettement.

Cet objectif est atteint totalement dans les 2/3 des situations rencontrées. Il ne l'est pas du tout pour 1 ménage au stade de l'assignation et 1 au stade du CFP. Enfin il l'est partiellement pour 4 ménages soit parce que cet objectif était couplé à un deuxième et que l'un des deux n'est pas atteint (3 situations), soit car le paiement reste irrégulier pour une situation.

